

**CHAIRE**

**de tourisme  
Transat**

**ESG** UQÀM



# Carnet d'initiatives

**Cas inspirants en tourisme de montagne**

Pour Tourisme Gaspésie

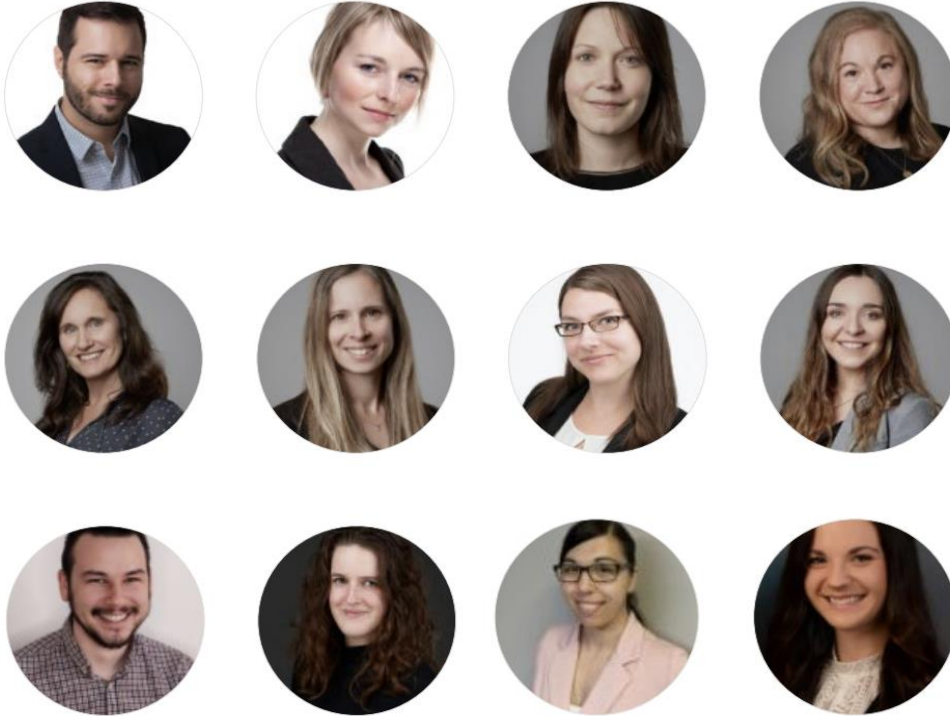
Septembre 2023





# À propos de la Chaire de tourisme Transat

**CHAIRE**  
de tourisme  
Transat  
ESG UQÀM



## Connaissance Intelligence

- Veilles ciblées
- Étalonnages
- Études quantitatives
- Entrevues
- Approches méthodologiques
- Accompagnements
- Conférences
- Baromètre touristique régional



**La voix des pros**

Panel virtuel d'entreprises touristiques

# Table des matières

1

Introduction

p. 4

2

Initiatives inspirantes

**p. 6**

Devenir le roi de la montagne : structuration et offres

p. 7

Cartes interactives : au service des clients et des destinations

p. 24

Modèles régionaux d'adaptation aux changements climatiques

p. 32

Des stations de ski sensibles... aux bonnes idées!

p. 37

Ça roule! Transport et mobilité durable

p. 47

Une région gourmande et circulaire

p. 57

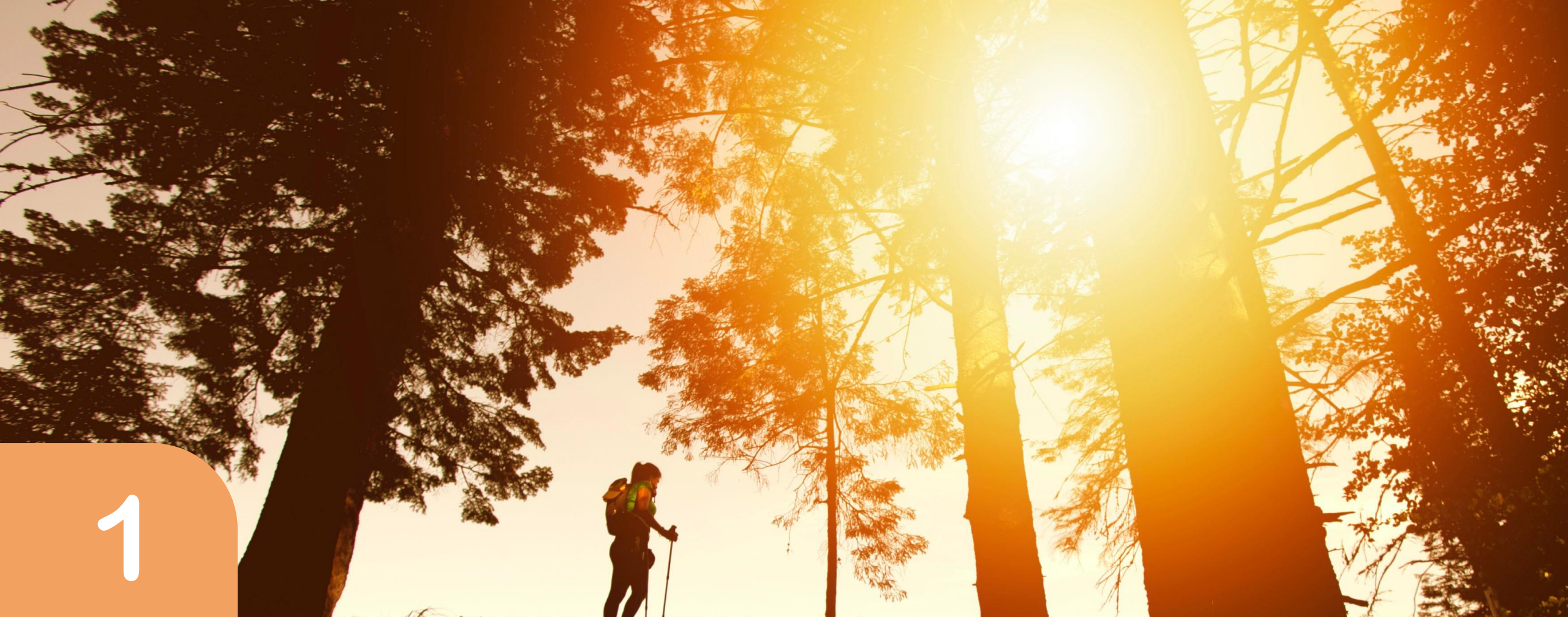
Annexes

Annexe 1 : Stations de ski — Coup d'œil sur le Québec

p. 67

Annexe 2 : Cartes interactives au Québec

p.69



1

# Introduction



# Introduction

## Contexte et objectifs de l'étude

Dans le contexte du programme «Plan montagnes» du ministère du Tourisme, Tourisme Gaspésie a mandaté une firme pour réaliser un Portrait-diagnostic de la situation en tourisme de montagne dans la région. Ce rapport identifie plusieurs priorités pour répondre aux principaux enjeux auxquels ce type de tourisme fait face. L'ATR souhaite accompagner le milieu dans la mise en place d'initiatives structurantes en lien avec les quatre priorités identifiées : Concertation des acteurs et mise en place d'outils, appui aux actions en tourisme durable et responsable des organisations, appui aux actions de diversification de l'offre du tourisme de montagne dans un contexte de changements climatiques et rayonnement du tourisme de montagne.

Afin d'alimenter en idées leur projet et les entreprises de leur région, l'ATR a fait appel à la Chaire de tourisme Transat pour réaliser une recherche sur les bonnes pratiques en tourisme de montagne dans un contexte d'adaptation aux changements climatiques. Cette recherche exploratoire, à partir de données secondaires, est axée sur la recension de projets inspirants et comparables à ceux gérés par les différentes parties prenantes de la région, tant au niveau de la destination qu'au niveau des entreprises.

Bonne lecture!



2

# Initiatives inspirantes



# Devenir le roi de la montagne

Structuration et offre



# S'unir pour rayonner

## Projet Village to Village

Le parc national [Pallas-Yllästunturi](#), situé en Laponie finlandaise, est le plus vieux et le plus fréquenté du pays. Il compte notamment 340 km de sentiers. Pour conquérir de nouveaux marchés, il fallait développer une offre touristique de qualité tout en préservant l'intégrité écologique des lieux. C'est ainsi qu'est né le projet Village to Village, qui visait à structurer l'offre et à orienter le visiteur vers les services qui se trouvent dans les villages bordant le parc.

Objectifs :

- améliorer l'expérience client en été et attirer une clientèle internationale;
- développer une offre touristique de qualité;
- générer des retombées touristiques dans les entreprises des villages avoisinants le parc national.

Globalement, le projet Village to Village consiste à :

- développer l'aménagement de sentiers et d'un système de signalisation qui permet aux visiteurs de prendre connaissance des produits et services disponibles dans les villages voisins du parc ;
- promouvoir les services offerts par les partenaires dans ces villages ;
- rassembler l'offre afin de constituer une attraction touristique significative.





# S'unir pour rayonner

## Projet Village to Village (suite)

Plusieurs résultats dont :

- la création d'un réseau d'hébergement, de restaurants et d'autres services au bénéfice des voyageurs.
- une meilleure intégration des partenaires au projet : ils font désormais partie intégrante de l'offre du parc. Plus d'une centaine d'entreprises locales se sont jointes au parc national afin d'organiser l'offre sur le territoire;
- une croissance significative : en 2018, le parc national Pallas-Yllästunturi a enregistré plus de 549 000 visites, une augmentation de 22 % en cinq ans;
- le coup d'envoi d'une série d'engagements pour développer le tourisme de nature de façon durable et responsable, notamment en collaboration avec la fédération EUROPARC.





# La force des circuits

## Self-guided Tours of Finland Natural Attractions

La Finlande compte 39 parcs nationaux qui déploient de vastes réseaux de sentiers, de cabines en location et des chalets rustiques disponibles sans frais à l'année. La randonnée et le ski de fond constituent les produits de plein air par excellence.

L'agence gouvernementale responsable des forêts et des parcs nationaux finlandais, en collaboration avec Visit Finland et l'organisme de promotion du plein air Outdoors Finland, lançait en 2017 sept circuits afin d'organiser l'offre de ses attraits naturels et développer le tourisme en région.

Les [Self-guided Tours of Finland Natural Attractions](#) proposent des itinéraires en voiture de 2 à 13 jours. La randonnée, la descente de rivière ou encore la pêche figurent parmi les activités offertes.

Parmi les aspects pratiques :

- l'inscription du kilométrage quotidien et de la durée approximative des déplacements;
- l'intégration de nombreux liens Web pour l'hébergement, les activités et l'information touristique, offrant une vitrine aux entreprises environnantes;
- la plupart des circuits sont en forme de boucle, évitant au visiteur de revenir sur ses pas.





# L'esprit de communauté en montagne

## Les sentiers plaisir

En 1989, l'Office de Tourisme de la vallée de la Brusche (France) décide de créer [les Sentiers plaisir](#) afin que la population de la région renoue avec la fierté d'appartenir à cette vallée et cultive une véritable culture de l'accueil.

L'office de tourisme a décidé d'impliquer les habitants et de leur donner une place majeure dans le projet : ils sont ainsi devenus les guides! Qui d'autre serait le mieux placé pour faire découvrir un territoire, son patrimoine, ses savoir-faire et partager ses passions, ses coups de cœur?

Objectifs :

- renouer avec la fierté d'appartenir à cette vallée;
- développer une culture de l'accueil;
- favoriser la rencontre entre les habitants et les visiteurs;
- partager des savoirs issus de la mémoire collective locale ou du tissu associatif.

Une trentaine d'années plus tard, le calendrier affiche 109 sorties de mi-juin à septembre et soixante animateurs bénévoles sont mobilisés sur une quarantaine de thématiques sur tout l'été. [Programme 2023](#)

2023

Sentiers  
plaisir

valleedela  
bruche.fr

Alsace  
Massif  
des Vosges

# L'esprit de communauté en montagne

## Les sentiers Plaisir (suite)

Les Sentiers Plaisir perdurent et resonnent toujours avec la destination qui a développé sa stratégie touristique à l'horizon 2028.

Quatre axes inspirent désormais l'office de tourisme :

- faire de la vallée une destination sans voiture qui fait de la mobilité douce et du «slow tourisme» une priorité;
- puiser dans les racines de l'histoire et se reconnecter avec la nature;
- entretenir et partager la fierté d'appartenir à cette vallée et cultiver ensemble «l'art de la rencontre» qui donne tout son sens au voyage;
- bâtir un tourisme plus agile et résilient, capable de se réenchanter.

Différentes randonnées abordent aussi la thématique durable comme «Eco-journée, ensemble, protégeons la nature!», animée par Tom, 13 ans!

Distinction : trophée [Horizons 2022](#) dans la catégorie Ancrage local des Acteurs du Tourisme Durable



## Sentiers Plaisir : Eco-journée, ensemble, protégeons la nature !

Tom, 13 ans, invite à partir à la chasse de ces déchets qui dérangent en forêt. Avec lui, (ré)apprenez les gestes qui font du bien à notre belle planète et devenez les...

Le Dimanche 20/08/2023 de 10h00 à 14h30



# Voir la vie en vert

## Les routes vertes de Slovénie

La Slovénie a créé un programme national de certification qui rassemble tous les efforts pour le développement durable du tourisme sous la marque : [SLOVENIA GREEN](#)

Plusieurs initiatives découlent de cette volonté de la Slovénie de devenir une destination 100 % verte.

**Les routes vertes** de Slovénie relient en vélo exclusivement les destinations qui sont certifiées Slovenia Green et qui s'engagent pour un avenir vert.

- [Route pannonienne verte de Slovénie](#)
- [Route verte du bien-être en Slovénie](#)
- [Route panoramique verte de Solčava](#)
- [Boucle cyclable verte de Kočevsko](#)
- [Route gastronomique verte de Slovénie](#)
- [Parcours d'évasion des capitales vertes de Slovénie](#)

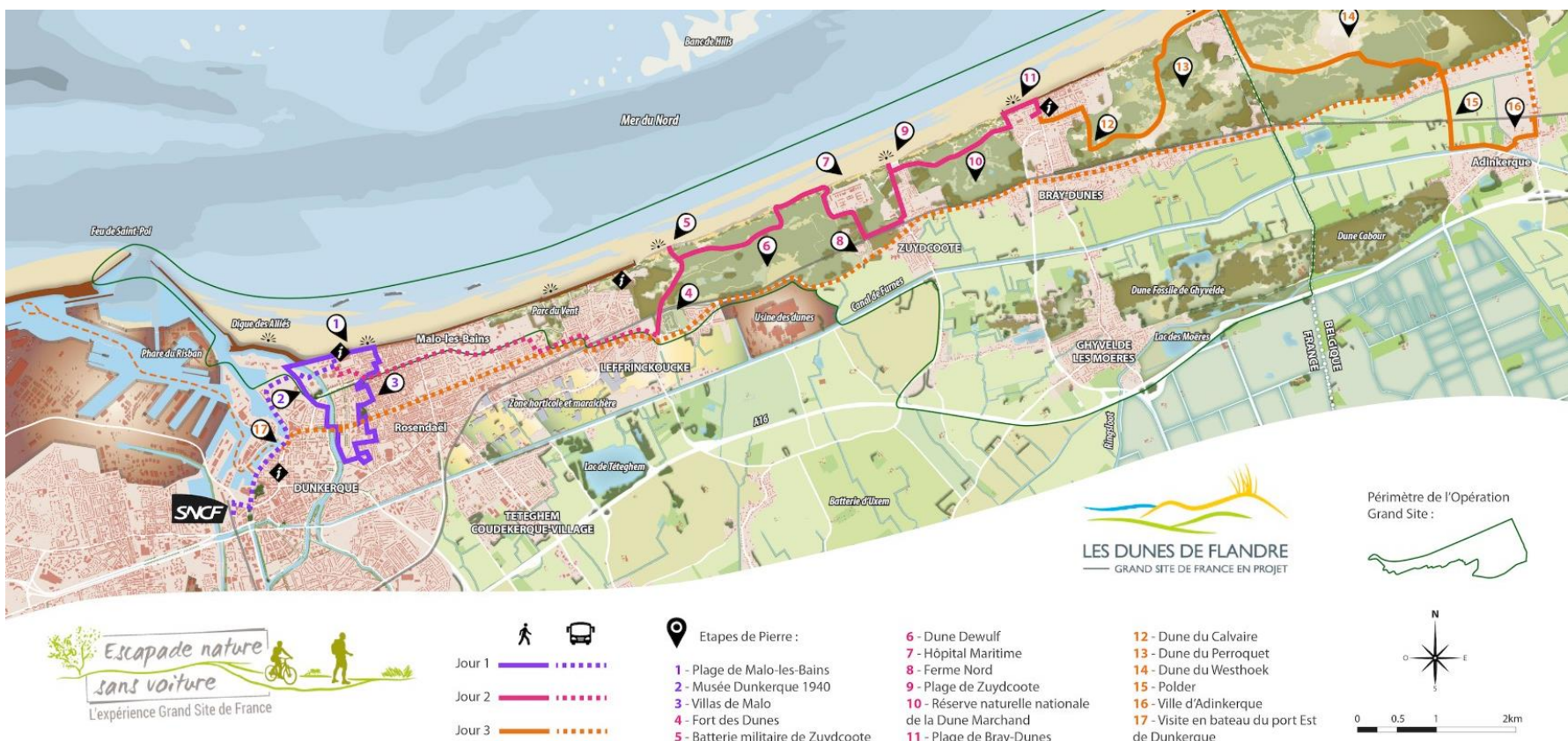
Les trajets sont d'une durée variable de 3 à 16 jours incluant, parfois, une ou des sections en train. En hiver, certaines pistes sont aménagées pour la pratique du ski de fond.



# Quand l'automobile reste à la maison

## Escapade nature sans ma voiture

Le réseau Grands sites de France propose [Escapade nature sans ma voiture](#). L'objectif est de montrer qu'il est possible d'explorer les multiples facettes des sites en utilisant exclusivement des modes de déplacements doux (vélo, train, marche, bateau...) depuis la maison. Les trajets sont ensuite validés par un amateur de voyage (Pierre) qui détaille son expérience dans des [carnets](#) de voyage consultables. En plus de la description des sites et des trajets, chaque escapade fournit une carte interactive et les coordonnées GPX.





# À chacun sa bulle

## Bulle verte

[Le projet Bulle Verte](#) est un écosystème touristique conçu autour des mobilités douces sur un site accueillant des visiteurs en France. Une bulle met en valeur un lieu, un site ou un territoire à partir d'itinéraires associant des points d'intérêts et contenus conçus autour du patrimoine local. La carte interactive permet de sélectionner la bulle de son choix et de découvrir les activités et services offerts.

La plupart des sites proposent un service de recharge universel pour véhicules électriques ou hybrides : des parcours expliquant son histoire via un support digital et des options de mobilités douces pour une exploration tranquille du lieu.

Chaque expérience est co-créeée après une étroite collaboration avec le site d'accueil. Plus d'une trentaine de lieux sont devenus des bulles vertes depuis 2020.

LA  
BULLE  
VERTE

EXPLORATION TRANQUILLE

# Les perles des montagnes

## Alpine Pearls

[Alpine Pearls](#) est la création d'un partenariat de 19 communautés alpines qui font la promotion de voyage sans auto et écoresponsable dans les Alpes européennes (Italie, Allemagne, Slovénie et Autriche). En plus de la mise en marché, la communauté Alpine Pearls doit s'assurer de la logistique (arrivée et départ), la mobilité sur le territoire, etc.

Tous les services présents sur place, tels que les auberges, restaurants, musées, randonnées et sites touristiques sont accessibles avec les bus navettes, bus de randonnée, le bus local, ainsi que les taxis et bus de ski en hiver. En outre, la location de vélos, e-bikes, VTT et segways complète l'offre de mobilité sur place. La plateforme transactionnelle pour la réservation de séjour se décline en deux versions : estivale et hivernale.

## Partenaires

Plusieurs agences de voyages et les différents fournisseurs de transport public des pays participants comptent parmi les principaux partenaires.

The logo for Alpine Pearls features the words "ALPINE" and "PEARLS" in a large, bold, grey sans-serif font, stacked vertically. A small green dot is positioned to the left of the letter "P" in "PEARLS". Below the main text, the phrase "eco-friendly escapes" is written in a smaller, lowercase, grey sans-serif font.

ALPINE  
PEARLS  
eco-friendly escapes



# Les bienfaits des couleurs

## Color therapy

Metsalahallitus (entreprise publique responsable de la gestion des forêts et des milieux naturels en Finlande) a développé une route hors-saison qui propose des activités reliées à la thématique du bien-être, notamment la randonnée, la marche et le vélo en forêt : [Color therapy](#)

La brochure PDF qui fait une quinzaine de pages propose une carte ainsi que des informations et des hyperliens pour chacun des attrait. L'initiative relie 15 parcs nationaux, sites historiques et villages.

Autre initiative hors-saison : au Royaume-Uni, l'Association touristique de la vallée de la Wye et de la forêt de Dean souhaite devenir [la capitale de l'observation du feuillage automnal](#). Elle compte y parvenir avec la mise en place d'une stratégie comprenant une route thématique, un site Web ainsi qu'un guide. Les responsables ont collaboré avec un arboriculteur et conseiller forestier pour orienter les visiteurs vers les meilleurs endroits où admirer le paysage, le long d'un trajet de 80 km.

## Colour therapy



# La montagne, lieu de bien-être

## La sylvothérapie dans le Guillestrois et le Queyras (en cours)

Le Guillestrois est à la croisée de plusieurs vallées, niché entre le Parc national des Ecrins et le Parc naturel régional du Queyras en France. Il abrite six villages pittoresques.

L'office de tourisme cherche à diversifier l'offre touristique et continuer de s'inscrire dans un tourisme durable. Inspirés par leur positionnement (Retrouver sa nature par la nature), les responsables ont décidé de créer de nouvelles offres touristiques répondant aux besoins de déconnexion et de relaxation de plus en plus pressants de la population. L'idée de miser sur le bien-être par les arbres est née.

Ce nouveau projet s'appuiera sur la valorisation du patrimoine naturel local et les savoir-faire des forestiers, artisans et prestataires touristiques.





# La montagne, lieu de bien-être

## La sylvothérapie dans le Guillestrois et le Queyras (en cours)

Le projet de structuration d'une offre de sylvothérapie contient plusieurs objectifs :

- valoriser le patrimoine forestier et son potentiel touristique auprès des clientèles de proximité (offre de loisir — tourisme endogène) et de séjour (tourisme exogène);
- dynamiser l'automne et le début de l'été par la création d'offres valorisant ces deux saisons (ex. : balade énergisante dans les forêts de mélèzes, découverte de la sylvothérapie au printemps, etc.) pour développer une offre de loisir quasi inexistante sur le territoire;
- désaisonnaliser l'économie touristique;
- structurer une offre de ressourcement pour asseoir le positionnement touristique du territoire et répondre aux nouvelles attentes des clientèles.

Ce projet établit un lien avec les projets du territoire déjà existants et les structures travaillant actuellement sur la thématique et s'inscrit pleinement dans le projet de développement du territoire qui mise sur :

- le tourisme quatre saisons;
- le territoire habité à l'année;
- le tourisme de bien-être et de ressourcement.

### Où en est le projet?

- Automne 2023 : une firme sera sélectionnée pour travailler en concertation avec l'office de tourisme. Le mandat se fera en deux parties :
  - Volet 1 : Étude : Méthodologie/concertation/plan d'action
  - Volet 2 : Actions de promotion et communication

Pour de plus amples informations, cliquez [ici](#).

# La montagne, lieu de mémoire

## Mise en récit des montagnes et de leur collectivité

La préservation de la mémoire collective permet de mettre en valeur l'histoire d'un lieu et de transmettre de manière durable les savoir-faire et traditions des habitants. La mémoire collective joue un rôle dans la construction des territoires et de leurs identités. C'est un exemple de point de départ pour structurer l'offre à partir de valeurs communes.

- [La montagne Conte](#) : c'est une initiative visant à collecter et à partager des récits individuels et collectifs permettant d'explorer de nouvelles représentations de la montagne, de nourrir des imaginaires montagnards différents et positifs. Ils nous invitent à questionner et à repenser en profondeur le rapport entre l'humain et la montagne dans un contexte de changement climatique.
- [Constellers – Les passeurs d'histoires](#) : c'est une agence spécialisée dans la préservation de la mémoire collective à destination des vivants et des futures générations. Les histoires des communautés humaines sont sauvegardées par le biais d'outils audiovisuels. Elle accompagne les stratégies de transition touristique de la conception à la valorisation durable (création événementielle) en territoires de montagne.



Souvenirs de Valay — Constellers



# La montagne, culturellement vôtre!

## Coopération transfrontalière pour la culture et la nature

L'association franco-italienne entre la commune de Morgex et celle du Grand-Bornand vise à renforcer [l'esprit de coopération](#), pour tendre vers un développement plus durable du territoire et une nouvelle vision de la montagne.

Leur rencontre s'est faite suite au constat commun :

- faiblesse au niveau des offres présentes en montagne en complément des sports de glisse;
- la montagne est souvent peu connue et perçue comme peu adaptée aux activités familiales.

L'objectif fut donc de proposer des alternatives qui permettent aux visiteurs de s'approprier de nouveaux espaces et de partager les expertises des deux régions.



# La montagne, culturellement vôtre!

## Coopération transfrontalière pour la culture et la nature (suite)

### Famille à la montagne entre nature et culture (2017-2020)

Le projet a permis de réaliser deux pôles d'attractivité :

- [Le parc de la Lecture](#) (côté Italie) est une aire de jeux et de partage intergénérationnelle. Il est conçu de façon à permettre au plus grand nombre de gens d'en profiter. Les installations renouvelables sont imaginées pour impliquer les enfants dans la lecture d'œuvres littéraires et l'observation de l'environnement qui les entoure.
- [Le parc La Source](#) (côté France) vise à porter la vie quotidienne à la montagne au centre d'une stratégie touristique pour la famille. Un chalet typique fut transformé en lieu de transmission des savoirs et des traditions, tout en valorisant l'esprit de coopération entre les visiteurs et les villageois, entre enfants d'âges différents, et les membres des familles.
- Une semaine pour la famille a permis d'offrir un riche programme d'ateliers et d'activités d'animation qui porte sur la découverte de la montagne et la nature, sur la lecture d'un livre et d'un paysage.

### Art, Culture et Nature pour Tous! (En cours)

L'objectif du [projet](#) demeure de renforcer et diversifier l'offre touristique en misant sur la dualité nature et culture.

Cette nouvelle collaboration vise à répondre à différents enjeux :

- qualifier et accroître l'offre pour des publics divers (locaux, touristes, scolaires, famille, en situation de handicap);
- accroître l'attractivité du territoire vers un tourisme 4 saisons et durable;
- valoriser les ressources naturelles et culturelles;
- connecter l'économie touristique avec l'économie locale (agriculture, artisanat, culture).

Ces réalisations bénéficieront aux habitants, aux familles en vacances avec de jeunes enfants, aux différents prestataires d'activités, aux entreprises, aux écoles, mais aussi aux associations et aux agriculteurs.

En cliquant [ici](#), vous accédez à une vidéo qui explique le projet ainsi que la coopération entre les deux villes (en français et italien).



# Autres initiatives intéressantes

## LES RANDONNÉES AVEC LES EXPERTS

- Les randos du géologue

Durant les week-ends de printemps et d'automne, des randonnées encadrées par un accompagnateur spécialement formé sur la géologie locale sont proposées dans le Valberg (France). Chaque participant se voit confier un «kit du géologue» pour reconnaître les différentes roches afin de participer activement à la découverte du terrain. Un repas aux saveurs locales est aussi inclus. Cette offre, à la fois ludique et enrichissante, donne aux touristes une chance de découvrir l'environnement local, tout en promouvant les sites remarquables du territoire.

- Les Randos Montagnes et Sciences

L'Association Montagnes et sciences propose des randonnées accessibles au grand public permettant de découvrir la montagne à travers le regard d'experts passionnés. En 2022, l'une des randonnées «Les chamois détestent la rando! Cohabitation sport/faune sauvage» s'est intéressée à la coexistence entre activités récréatives et ongulés de montagne dans la réserve nationale de chasse et de faune sauvage des Bauges depuis une quinzaine d'années. Les participants étaient accompagnés d'une sociologue du sport et spécialiste des questions de cohabitation avec la faune sauvage en territoire de montagne et d'un géographe. En 2023, plusieurs thématiques sont offertes dont l'une porte sur les changements climatiques.

## E-ALPS

Cette agence désire faire découvrir le plaisir de l'e-bike et la beauté des horizons lors des voyages en montagne. Située en Suisse, elle propose différents circuits pour le grand public que pour les initiés sur plusieurs jours à travers les Alpes.

e-Alps a collaboré avec la région touristique des Grisons pour le développement de ses expériences. Ensemble, ils ont travaillé sur le projet Alpine Circle pour offrir deux produits e-bike grand public. Les expériences Alpine circle Ruta [Vest](#) & [Ost](#) ont vu également le jour.

## Le Pacific Crest Trail Days

Des festivals de randonneurs animent plusieurs itinéraires mythiques chaque année. Chaque été, en août, la petite municipalité de la Columbia River Gorge en Oregon invite les participants à des compétitions amicales.

C'est une opportunité de rassembler la population locale ainsi que les adeptes de plein air et de promouvoir la destination.

# Cartes interactives

Au service des clients et des destinations





# Relation avec la faune

## [Biodiv'Sports](#)

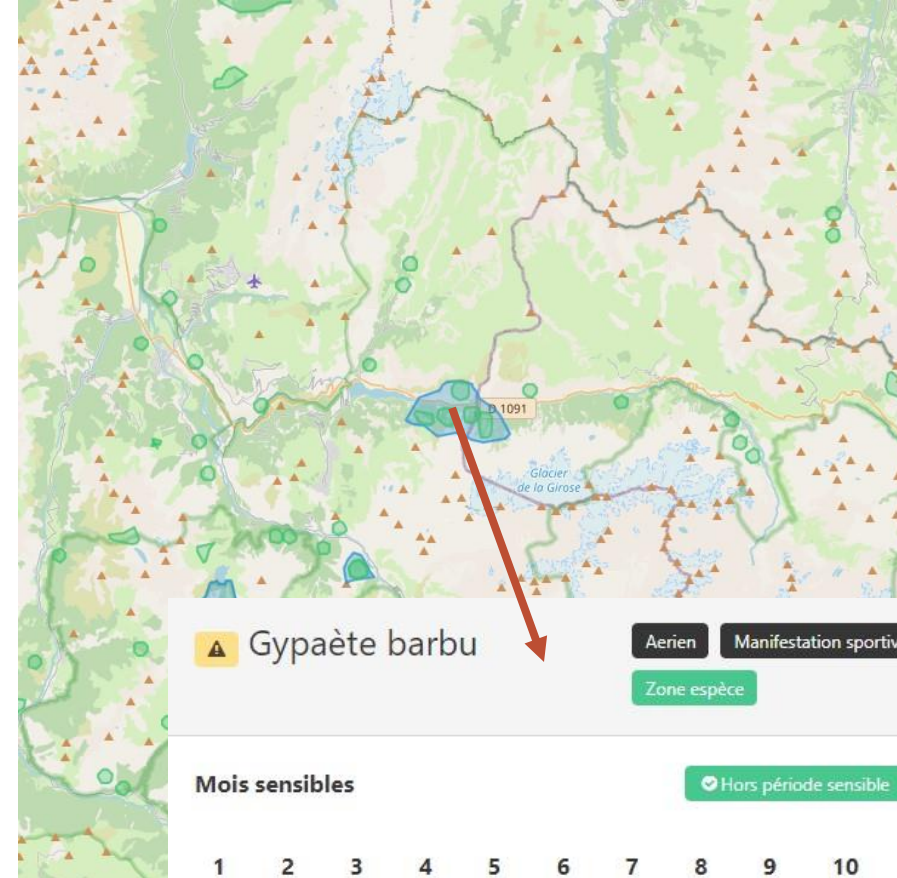
Créé en région Auvergne-Rhône-Alpes en 2016 par LPO Birdlife France, ce dispositif participatif définit des zones de présence de la faune/flore sauvage sensible au dérangement, accompagnées de messages de sensibilisation, et de les porter à la connaissance des pratiquants.

Les objectifs sont les suivants :

- sensibiliser les milieux sportifs et les socioprofessionnels du secteur sur les enjeux de préservation de la faune sauvage;
- développer une base de données en ligne intégrant des zones sensibles pour la faune et les zones faisant l'objet d'une réglementation;
- réintégrer ces zones dans les différentes applications mobiles (CamptoCamp, VisoRando, Geotrek, Whympr, etc.) utilisées par les pratiquants de sport nature, associées à des informations naturalistes.

Biodiv'Sports a reçu le Trophée Horizon 2022 pour un tourisme durable, dans la catégorie «Préservation des ressources naturelles et de la biodiversité» pour son caractère inspirant, innovant et remarquable en matière de tourisme durable, mis en œuvre par des professionnels engagés.

Vidéo explicative disponible [ici](#)



**Gypaète barbu** Aérien Manifestation sportive Vertical  
Zone espèce

**Mois sensibles**  Hors période sensible  Période sensible

1	2	3	4	5	6	7	8	9	10	11	12

**Distance de survol minimum (m) :** 700  
**Description :** Rif de Mantel  
**Structure :** Parc National des Écrins  
**Contact :**  
**Dernière mise à jour :** 08/03/2023

[kml](#) [OpenAir](#) [Plus d'informations](#) [Fermer](#)

# La relation avec la faune

## [Le programme Quiétude altitude](#)

Le Parc naturel régional des Ballons des Vosges a développé le programme en 2015.

Il fait la promotion des bons réflexes à adopter dans la nature pour préserver le calme nécessaire à la faune pour survivre.

Des outils de communication et des ressources documentaires destinés aux professionnels du tourisme et des loisirs permettent de relayer les messages de sensibilisation auprès du grand public.

Une carte interactive est également disponible afin d'aider le public à localiser avec précision les zones de quiétude mises en place pour la faune sauvage.

**Vous avez  
dit quiétude ?**





# La relation avec la faune

## Le programme Quiétude altitude

**Liz map** Quiétude altitude PNR des Ballons des Vosges

Rechercher Connexion

Popup

Vue détaillée

Champ	Valeur
Logo protection	
Type de protection	Réserve Naturelle Nationale
Nom du site	Massif du Ventron
Rester sur les sentiers balisés	
Précision	Rester sur les sentiers balisés du 01/12 au 30/06 inclus.
Chien admis en laisse	
Précision	Chien admis en laisse.
Camping interdit	
Précision	Camping interdit toute l'année.
Manifestations réglementées	
Précision	Manifestations soumises à autorisation.



# Hiver comme été

## Carte interactive du Gstaad

Gstaad Saanenland Tourismus (Suisse) propose une carte très détaillée de l'offre de randonnée en tout genre de sa région. Les utilisateurs peuvent effectuer une recherche par catégorie d'activités (randonnées, vélo, course, activités hivernales), par niveau de difficulté, la distance, la durée, le dénivelé et le statut (ouvert ou fermé). Les mois de pratique peuvent être également choisis. Certaines caractéristiques comme «à faire en famille», «Accès en transports publics» ou «chien autorisé» sont aussi disponibles dans la recherche.

The screenshot displays the Gstaad Saanenland Tourismus website interface. At the top, there are navigation tabs for 'Été' (Summer) and 'Hiver' (Winter) with sub-categories like 'Propositions de Randonnées' and 'Installations, Pistes'. Below this is a search bar with a 'Filtrer' dropdown and a list of activity filters: Randonnée, Randonnée d'hiver, Vélo, VTT, Vélo de route, Sentier à thème, Ski de fond, Ski de randonnée, E-bike, Raquettes, Grande randonnée, Gravel Bike, Luge, Trail, and 'Conseillé en août'. A 'Voir les 146 résultats' button is visible. The main content area is split into two columns. The left column shows four trail cards with details: 1. 'Schönried - Rellerli - Bire - Sparenmoos' (16.0 km, 794 m elevation, 5:30 h duration, 'Très difficile' difficulty). 2. 'Lauenen - Lauenensee - Lauenen' (9.0 km, 178 m elevation, 2:30 h duration, 'Moyen' difficulty, 'Ouvert' status). 3. 'Rellerli Loop' (11.3 km, 640 m elevation, 2:15 h duration, 'Très difficile' difficulty). 4. 'Gstaad - Lauenen - Lauenensee' (12.2 km, 363 m elevation, 3:45 h duration, 'Moyen' difficulty). The right column shows a detailed topographic map of the Gstaad region with various trail routes marked with numbers and icons. The map includes elevation contours and labels for various peaks and locations.



# Favoriser la lenteur

## Itinair'bis

Il s'agit d'une application web qui génère des itinéraires personnalisés en fonction des centres d'intérêt des voyageurs français (châteaux médiévaux, lavoirs, points de vue, fermes bio...) via les petites routes. Les responsables souhaitent :

- valoriser la spécificité de nos terroirs grâce notamment à du contenu sur mesure;
- privilégier les routes secondaires, pour voyager plus durablement;
- recréer du lien en valorisant les acteurs du tourisme local et la création d'emploi dans le secteur.

Le site propose une panoplie d'itinéraires et de suggestions d'activités en plus d'une [carte interactive](#) qui permet de créer des itinéraires personnalisés (distance à parcourir, le temps, les envies de découvertes, etc.)

## Partenaires

Le projet compte plusieurs partenaires : Tourisme Pays de Grasse, Comité régional du tourisme de la Côte-d'Azur et l'incubateur Louvre Lens Vallée



**Envie de vous en mettre plein la vue avec itinair'bis ?**

# Favoriser la lenteur

## Itinair'bis

### Choisissez vos activités

Ajoutez à votre itinéraire les activités de votre choix avec le bouton "+". Vous pourrez toujours affiner votre itinéraire après l'avoir enregistré.

 Modifier vos préférences

Suggérez un point d'intérêt



**Grasse Ville d'Art et d'Histoire**

 Patrimoine Culturel - Villages



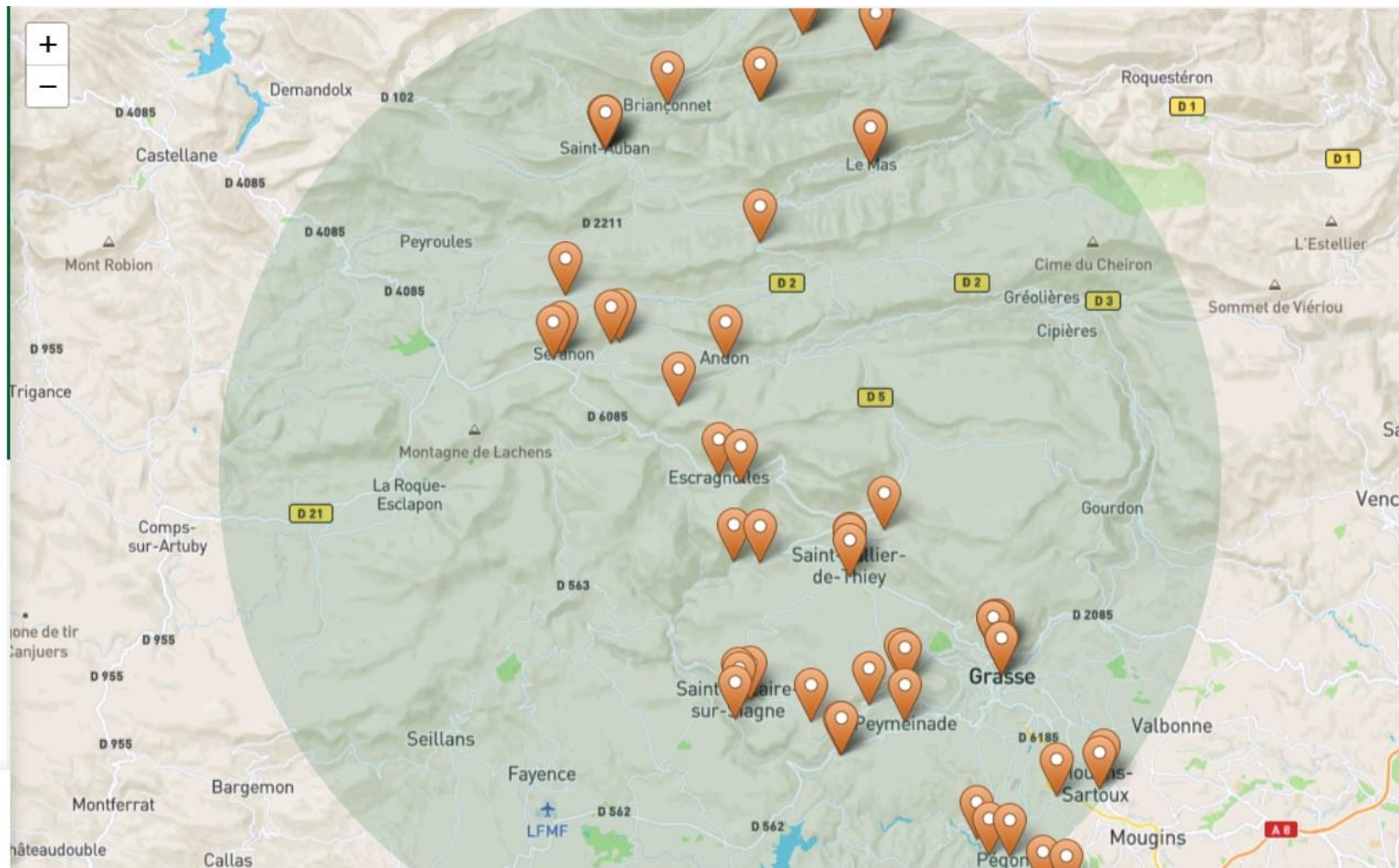
**Grasse**

 Patrimoine Culturel - Villages



Modifier mes préférences

Enregistrer l'itinéraire





# Autres initiatives intéressantes

## Ailleurs dans le monde

- [Activhandi](#)
- [Application Vallée d'Ossau Pyrénées](#)
- [Espace nature](#) de Puy Mary — Volcan du Cantal (France)
- [Portail des activités](#) du Club Alpin Suisse

## Au Québec

La belle province regorge d'une multitude de ressources.  
Un bref inventaire se trouve en annexe.

# Modèles régionaux

Adaptation aux changements climatiques





# À l'échelle d'une région

## Parc naturel régional du massif des Bauges

Créé en 1995, le Parc naturel régional du Massif des Bauges en est à sa troisième charte. La vision [2023-2038](#) vise désormais à préserver la qualité de vie des habitants et à maintenir de bons équilibres en matière d'aménagement du territoire, en conciliant les différents usages. Le parc s'étend sur un territoire de 898 km<sup>2</sup>, qui comprend 67 communes, 7 intercommunalités et 75 000 habitants.

La charte s'articule autour de trois axes :

### ORIENTATION 1

La pleine santé environnementale, par le respect de la biodiversité, la qualité des paysages et du cadre de vie des habitants et des habitantes.

### ORIENTATION 2

La sobriété d'utilisation des ressources naturelles, avec la limitation de l'artificialisation des sols et une agriculture de qualité, le soutien des actions favorisant l'autonomie énergétique.

### ORIENTATION 3

La valorisation du territoire, en relation avec les espaces urbains, à travers les économies locales et la pédagogie.

## CHIFFRES DE LA CONCERTATION

**730 habitants et partenaires ont participé, 6 000 personnes informées**



**2 500 avis collectés**

**254 propositions d'actions :**  
contexte, objectifs, présentation, rôle du Parc, rôle des partenaires, **calendrier**, place des citoyens



**61 temps d'échanges**



**150 élus concertés**



# À l'échelle d'une région

## Parc naturel régional du massif des Bauges (suite)

### Mesures et actions : quelques exemples

#### Climat



##### Vision 2023-2038

- Améliorer l'aménagement du territoire tout en réduisant les émissions de gaz à effet de serre
- Accompagner l'adaptation et la résilience du territoire sur le long terme
- Repenser les modes d'organisation, relocaliser les activités, modifier les pratiques.

##### Actions déjà réalisées

- Ateliers sur la thématique « vivre et travailler en montagne à l'heure du changement climatique »
- Programmes de diversification des activités en station pour les adapter à toutes les saisons (exemple: [développer le tourisme nocturne](#))
- Étude sur la vulnérabilité et l'adaptation du territoire au changement climatique

#### Tourisme



##### Vision 2023-2038

- Développer les offres et un réseau de partenaires autour de l'écotourisme de découverte.
- Valoriser le patrimoine du massif.
- Assurer la promotion de l'écotourisme avec les offices de tourisme.
- Etc.

##### Actions déjà réalisées

- Aménagement et l'entretien des sentiers de randonnée
- Nouvelles installations sportives, des aménagements, des projets de restauration
- Programme d'accompagnement de la diversification.

#### Énergie et mobilité



##### Vision 2023-2038

- Multiplier par 2,5 la production d'énergies renouvelables d'ici 2030.
- Réduire la consommation énergétique de 15% à l'horizon 2025 et 25% en 2038.
- Renforcer l'offre de transports alternatifs à la voiture et développer un système de mobilité douce inter-villages, cœur de massif, piémonts
- Etc.

##### Actions déjà réalisées

- Livre blanc Plan climat énergie territorial du massif des Bauges (2012)
- Stratégie lumière pour l'éclairage public, projets de construction, de rénovation énergétique
- Mise en place d'un cadastre solaire et accompagnement des projets photovoltaïques



# Modèles 4 saisons : en mode résilience

## Le Spessart

Le [Spessart](#) est une région montagneuse avec une gamme de basses montagnes boisées, dans les états de Bavière et de Hesse en Allemagne. L'altitude la plus élevée est le Geiersberg à 586 mètres.

La randonnée est une attraction touristique majeure dans la région en été. En hiver, le ski était la principale activité, mais le nombre de jours où il est possible de skier a considérablement diminué depuis plusieurs années.

L'adaptation au changement climatique dans le secteur du tourisme est abordée dans la stratégie d'adaptation de la Hesse, mais trois partenaires locaux (Naturpark Hessischer Spessart, Naturpark Spessart et Spessart Tourismus und Marketing) se sont regroupés en 2016 afin de développer un plan d'action plus proche de leur réalité.

L'objectif de la région touristique du Spessart est de développer des offres touristiques vers des activités toute l'année, en compensant les pertes dans le secteur du ski qui se sont produites en raison de la réduction de la neige et de la sécurité des chutes de neige résultant du changement des conditions climatiques.





# Modèles 4 saisons : en mode résilience

## Le Spessart (suite)

À partir d'un processus qui a inclus des simulations climatiques régionales différentes, une étude de marché et plusieurs rencontres avec des partenaires et acteurs de la région et la création de persona, quatre thématiques furent déterminées : randonnée, VTT, bien-être et culture.

Le développement des nouvelles offres touristiques a amené des changements dans les infrastructures, les services et la communication. D'autres actions concernent directement la diminution de neige :

- suppression d'une des trois remontées mécaniques;
- utilisation d'autres remontées mécaniques en été pour le VTT et la randonnée ainsi qu'en hiver s'il y a de la neige;
- construction de nouveaux sentiers pour le vélo et la randonnée;
- nouveau concept de communication axé sur les activités touristiques toute l'année. Cela s'inscrit dans le positionnement de la région comme une région pour « une expérience forestière et naturelle innovante ou inspirante ».

Les mesures mises en œuvre s'adaptent progressivement en tenant compte des changements évolutifs du système climatique, mais aussi des besoins des touristes, qui agissent comme un moteur majeur du processus de diversification.





# Des stations de ski sensibles...

... aux bonnes idées



# Miser sur les 4 saisons

## Le cas de Chambrousse

La station française [Chambrousse](#), propose une panoplie d'expériences pour divertir et mettre au défi tous types de visiteurs, tant en saison blanche qu'en saison verte.

On y trouve notamment 33 kilomètres de sentier pédestre qui se déclinent en balades familiales ou en randonnées sportives. Ces itinéraires incluent différentes activités ludiques telles que des parcours d'orientation, des chasses au trésor, des jeux-questionnaires, des activités de type *jeu d'évasion* ou encore de la géocache et des balades guidées.

Sur deux roues, les sportifs peuvent s'adonner à la descente en vélo de montagne, à la montée en vélo de route ou à des parcours de motocross, de BMX, de trottinette et de *skateboard*. En hauteur, les adeptes d'adrénaline retrouvent des activités telles que la via ferrata, de l'escalade, des parcours dans les arbres, de la Tyrolienne et du parapente. Les plus courageux peuvent même dormir dans une tente suspendue à la falaise.

Au-delà de son caractère sportif, la station Chambrousse est une montagne qui met de l'avant la culture, l'artisanat et le bien-être. Il est donc possible d'y suivre des cours de yoga ou de photographie, de participer à toutes sortes d'ateliers (fabrication de savon, de biscuits, de produits cosmétiques, etc.), d'accéder à un spa ou même à une bibliothèque. Plusieurs fêtes et événements animent également la station.





# Miser sur les 4 saisons

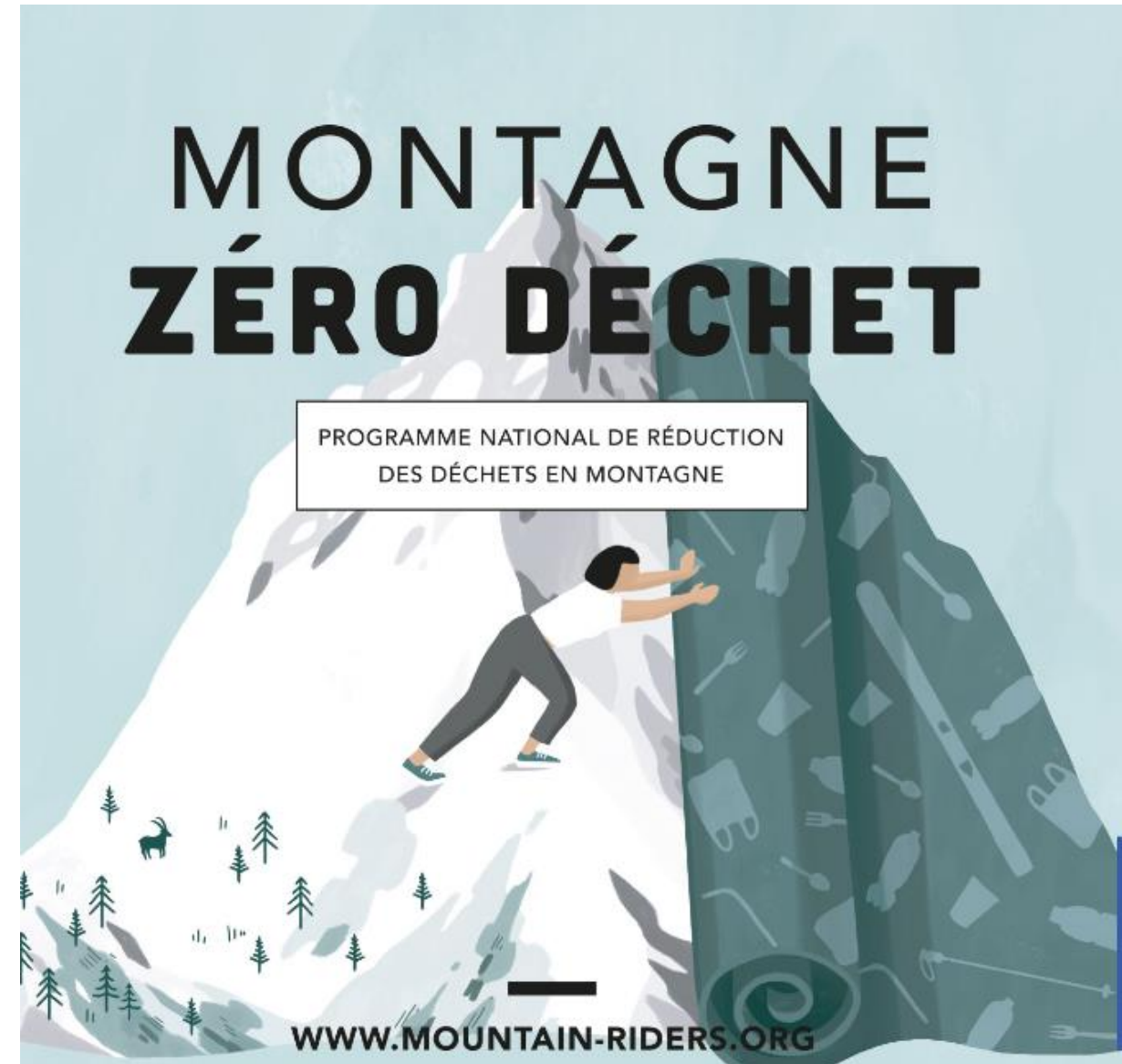
## Le cas de Chambrousse (suite)

L'engagement de la montagne envers le développement durable se traduit par plusieurs actions concrètes qui se déploient en respectant le patrimoine naturel du milieu. En 2019, la station a lancé le projet d'aménagement de la [Croix de Chamrousse](#) qui comprend :

- des aménagements en montagne : passerelle piétonne de type himalayenne, itinéraires pédestres ;
- des espaces de découverte : belvédères, espace de pique-nique, terrasse panoramique.

Plusieurs événements sont organisés comme le «Cha'ramasse», l'éco-événement festif ouvert au public pour sensibiliser contre l'abandon des déchets, ordures et autres matériaux dans la nature en participant à une opération de ramassage. Aussi, la station s'associe chaque année avec la société Tri-Vallées pour une opération de récupération des skis, chaussures, bâtons ou casques. La station propose également une collecte solidaire de vêtements chauds tous les ans en décembre, afin de donner une seconde vie aux chandails, écharpes et autres manteaux qui auraient, sans cela, pu finir à la poubelle.

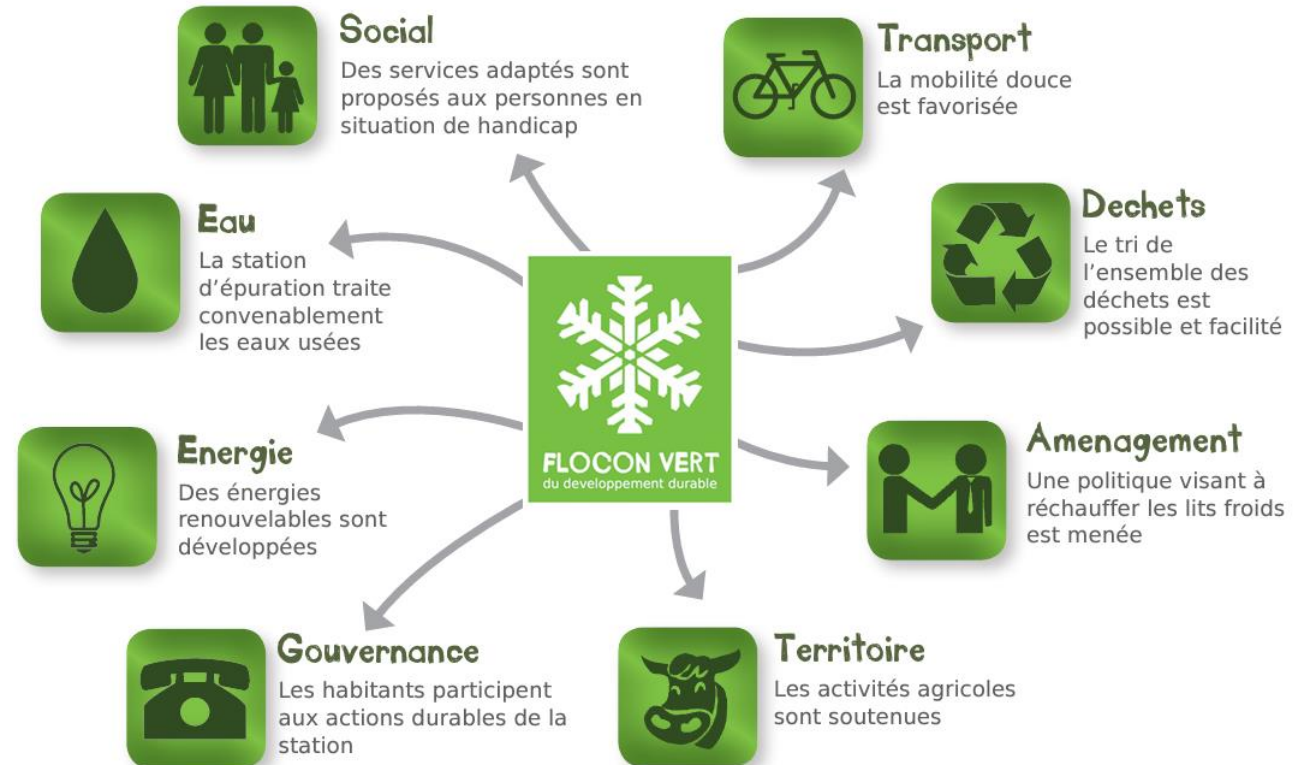
La station est labellisée [Flocon vert](#) depuis 2017.



# Pour aller plus loin

## Le cas des stations labélisées Flocon vert

- Géré par le groupe [Mountain Riders](#), le [Flocon Vert](#), est un label français qui garantit la mise en œuvre d'actions de développement durable, engagées par un territoire de montagne.
- Le label Flocon Vert est délivré en fonction du respect de 31 critères répartis en 8 thématiques (voir image).
- Le Comité de labellisation et l'équipe Flocon Vert distinguent les destinations les plus avancées dans leur démarche de transition, grâce aux «niveaux d'avancement Flocon Vert».
  - Quand une destination est labellisée et entre dans une démarche d'amélioration continue accompagnée par le Flocon Vert, elle est labellisée au niveau 1, 2 ou 3 flocons.
- L'ensemble des actions réalisées par les stations labélisées sont disponibles. Une [lecture](#) inspirante!





# Que se passe-t-il au New Hampshire?

## L'état du granite s'active

- Il existe plus d'une trentaine de domaines skiables en activité dans le New Hampshire. L'industrie du ski à environ 1,3 milliard de dollars (en 2019) à l'économie annuelle du New Hampshire.
- Les modèles climatiques de l'Environmental Protection Agency (EPA) estiment que la hausse des températures au cours des 25 prochaines années sera particulièrement préjudiciable à l'exploitation des domaines skiables du New Hampshire. Plusieurs domaines skiables déploient donc des efforts pour s'adapter aux changements climatiques. Voici l'exemple de [Loon Mountain](#) :
  - La compagnie propriétaire du domaine, Boyne Resorts, a lancé son plan directeur [Projet Forever](#) qui vise un objectif de réduction des émissions de carbone à zéro d'ici 2030 dans l'ensemble de ses stations.
  - Une [stratégie](#) pour chaque station a été déployée.
  - Actions prises jusqu'à maintenant :
    - association avec [Tradewater](#) pour compenser les émissions des opérations;
    - installation de bornes de recharge électriques;
    - amélioration des systèmes d'enneigement et de l'efficacité de la flotte de dameuse;
    - participation au [Climate Challenge](#) de la National Ski Areas Association;
    - proposition de faire un don à la forêt nationale de White Mountain lors de l'achat en ligne de billet;
    - création un plan d'investissement sur dix ans axés sur la modernisation et l'adaptation de la station à l'offre quatre saisons : [Flight Path : 2030](#),
- Pour d'autres exemples, consulter le site de [Ski New Hampshire](#)





# Des stations qui s'adaptent

## Miser sur le tourisme d'aventure

Le tourisme d'aventure et les expériences qui procurent des sensations fortes s'inscrivent dans les tendances à la hausse. Les parcours d'aventure dans les arbres, les Tyroliennes et les murs d'escalade se multiplient dans les stations de ski. Les courses d'aventure extrême comme [Tough Mudder](#) ou [Mud Hero](#) sont aussi très populaires.

Découvrir un territoire à pied est une activité indémodable qui peut être renouvelée par des événements thématiques ou par l'offre de variantes originales. Les [longues randonnées](#) gagnent aussi du terrain. Aux États-Unis, certains longs sentiers de randonnée en montagne ou en pleine forêt sont devenus mythiques. Pensons à l'[Appalachian Trail](#) qui s'étend sur plus de 3 500 km à travers 14 États. De nouveaux projets d'itinéraires se développent partout à travers le monde. En Grande-Bretagne, le réseau [Slow Ways](#) vise à connecter tous les villages du pays par voies piétonnières. L'[Italie](#) reliera 25 parcs nationaux par un sentier continu de quelque 7 000 km.

En France, les responsables de l'[Ultra Trail des montagnes du Jura](#) ont comme objectif de redonner une notoriété hors de la saison hivernale au Massif du Jura. La première édition en octobre 2020 a permis de fédérer les collectivités, les clubs et les professionnels de l'OUTDOOR autour d'un projet commun non dépendant de la neige et bien ancré dans son territoire.





# Des stations qui s'adaptent

## Les forfaits

Les forfaits se multiplient dans les centres de villégiature. Ils permettent de rendre la destination attractive pour de nouvelles clientèles, d'augmenter la fréquentation en basse saison et d'attirer la clientèle régionale grâce aux courts séjours. De plus, ils répondent aux intérêts diversifiés des voyageurs multigénérationnels et des non-skieurs.

Exemples :

- Douze stations-villages de la région franco-suisse des Porte du soleil se sont regroupées autour de la [Multi Pass](#). Soit en formule journalière ou par saison, elle donne à son détenteur des réductions ou des gratuités dans plus de [70 sites touristiques ou prestataires](#).
- Des forfaits pour attirer la génération Z : Suisse Tourisme attire désormais un jeune public de moins de 25 ans avec des réductions massives : la campagne récemment lancée «Ride and Slide» accorde aux jeunes adultes voyageant en train depuis l'étranger une réduction de 20 à 30 % sur les billets de ski, ainsi que d'autres réductions pour la location de matériel de ski. Outre cette campagne, deux autres offres ciblent la Gen Z en Suisse. Le forfait «[snow25](#)» propose l'abonnement de ski pour un après-midi combiné avec le voyage aller-retour en transports publics. Avec «[sleep25](#)», l'hébergement dans une auberge de jeunesse et le petit déjeuner sont inclus.



# Des stations qui s'adaptent

## Miser sur la mobilité à deux roues

Le vélo de montagne est l'activité de prédilection en dehors de la saison de ski pour un grand nombre de stations. De plus, les espaces de pratique, ou véloparcs pour enfants ou débutants se développent. Les pistes à vagues (*pumptracks*) et pistes récréatives sont une autre façon d'intéresser les jeunes.

Le *fatbike* constitue une activité de quatre saisons qui offre une belle occasion de diversifier et de bonifier l'offre. Les adeptes aiment se rassembler et partager leur passion. Par exemple, le centre Montebello Vélo de Montagne organise la 3<sup>e</sup> édition de [son festival](#) à la fin septembre 2023. Les fonds serviront à l'entretien et au développement de sentiers.

Le vélo électrique arrive et son récent gain en popularité représente une occasion pour développer l'offre touristique durable et devenir une solution intéressante pour les stations de ski. L'offre peut autant satisfaire les amateurs de sensation forte que les non-initiés. Par exemple, [Nature VTT](#) propose des parcours accessibles à tous et encadrés par un moniteur diplômé à Val-d'Isère. En plus des paysages magnifiques, il y a un arrêt de dégustation de fromages et un rendez-vous gastronomique avec les producteurs de la région.





# Des stations qui s'adaptent

## Miser sur l'eau

La [station de ski La Plagne](#) offre plusieurs activités reliant l'eau et le bien-être. En 2022, «Bivouac Consciences» se déroule sur deux journées d'expédition le long de l'Isère. La rivière sert de fil conducteur à trois activités qui sont : une séance de yoga au bord de l'eau, une descente en rafting sur 18 km et une initiation/ou un perfectionnement à la pêche à la mouche.

En Savoie, on peut aussi faire de la [randonnée aquatique](#) (canyonisme) : en compagnie d'un guide accompagnateur, les marcheurs remontent des torrents par petits groupes.

Les domaines skiables construisent de plus en plus de bassins de rétention pour l'enneigement artificiel. La plupart d'entre eux ne présentent aucun intérêt en termes de paysage ou de biodiversité. Certaines stations font preuve de souplesse et de créativité en permettant d'en faire de véritables ouvrages multifonctionnels sans nuire à la fonction de réservoir. C'est le cas du [bassin de l'Alpe des Chaux](#) qui offre un espace de détente durant l'été avec une plage de gravier, une pataugeoire, une zone non-nageur et un bassin de natation.

L'eau rime parfois avec sensations fortes! [Aguasensations](#) est un parcours d'obstacle aquatique à Val Cenis en Savoie qui intègre différents modules mélangeant accrobranches aquatiques, tyroliennes, cylindres, passerelle en bois, waterjump, etc. Quant à [Acroland](#) de Tignes est une attraction composée de différents toboggans menant à un lac.



# Sensibiliser par le plaisir

La station de Val Cenis organise annuellement un événement conjuguant à la fois le ski, les loisirs et l'environnement «[Nature et ski](#)». Pendant une semaine, l'événement mêle le ski alpin à la découverte du territoire de montagne, en sensibilisant les visiteurs à la fragilité de l'environnement. L'événement rassemble des cours de ski collectifs, des ateliers, de projections de films, de débats et d'animations nature. La sensibilisation des visiteurs est au cœur de la stratégie en faveur du développement durable de la station.

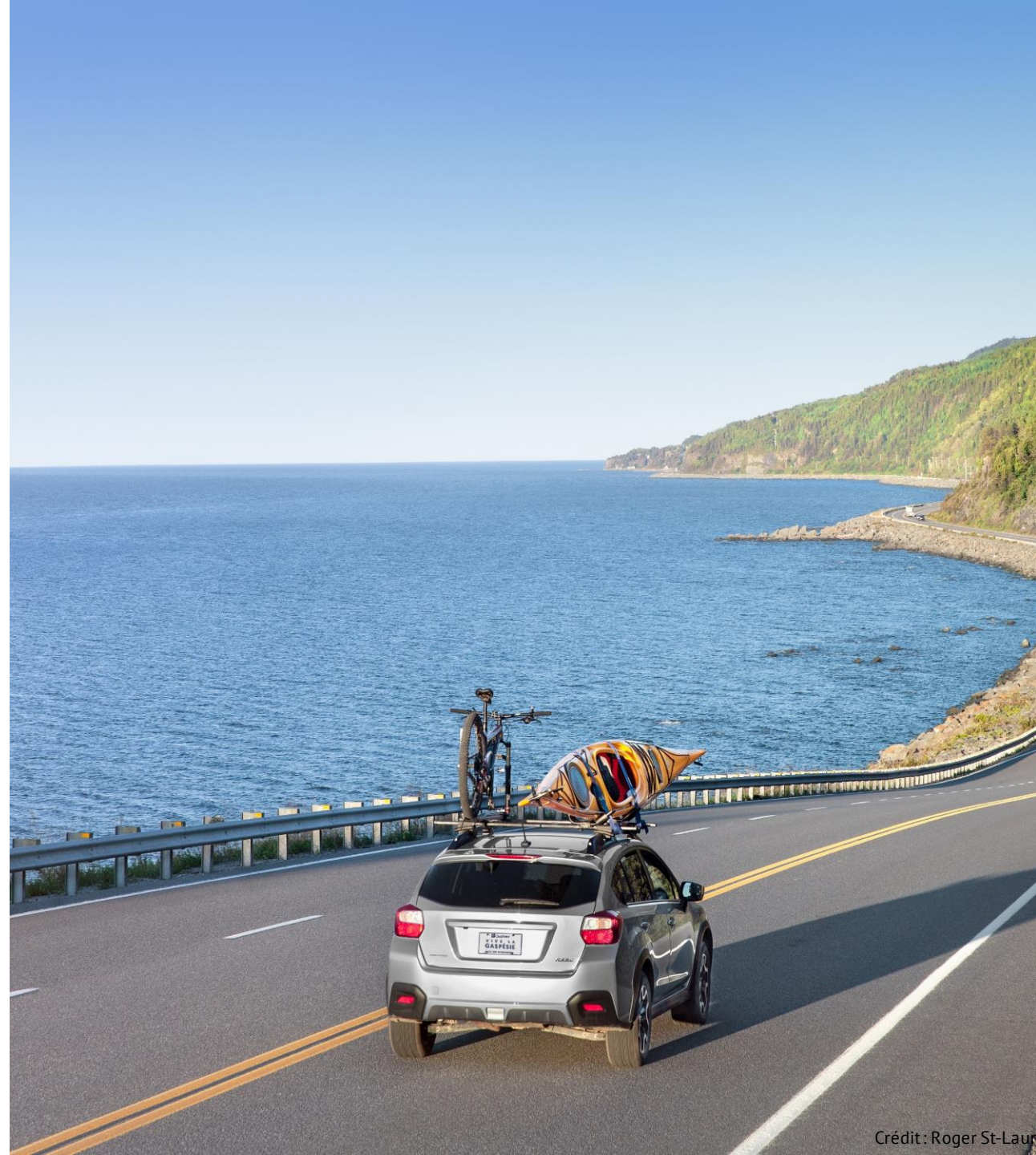
La commune des [Contamines — Montjoie](#) offre de «Séjours apprenants», pour des groupes scolaires de la vallée, des familles et des centres d'hébergement dans un but de diversification des offres touristique et de tourisme social. Ces séjours intègrent un contenu pédagogique sur la biodiversité, mais aussi sur la culture de montagne, les enjeux environnementaux, le parcours de l'eau ou le pastoralisme.





# Ça roule!

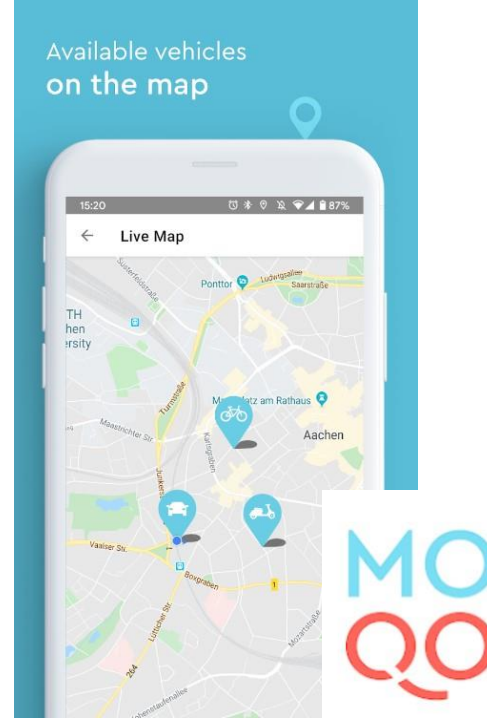
Transport et mobilité durable



# Autopartage et covoiturage

## International

- [Flugs e-carsharing](#) constitue une offre de mobilité à la carte dans le Tyrol de l'Est, en Autriche. Il permet aux populations locales et aux touristes de louer une voiture électrique pour se déplacer, entre autres, dans l'ensemble des 11 stations des Alpes. Celles-ci sont situées à la fois dans des zones urbanisées et dans des zones rurales montagneuses. La réservation s'effectue via l'application mobile gratuite [MOQO](#). Disponible 24 h/24 et 7 j/7, elle est gérée en collaboration avec des partenaires locaux et a permis d'adapter la structure tarifaire en réponse aux demandes des habitants, en introduisant des options supplémentaires pour les familles, et pour une utilisation toute la fin de semaine.
- [MOV'ICI](#) est un service public gratuit de covoiturage régional dans la région Auvergne-Rhône-Alpes, en France, mais il s'applique également à des trajets sur l'ensemble du territoire français et européen. Il vise à rendre disponible un outil de mise en relation pour le covoiturage à l'échelle régionale, en regroupant et en mutualisant les bases de données de covoiturage auparavant dispersées entre de multiples sites locaux. MOV'ICI est une initiative de 14 collectivités territoriales d'Auvergne-Rhône-Alpes et le maître d'œuvre est la Région Auvergne-Rhône-Alpes.
- En Utah, le programme Reducing Individual Driving for the Environment (R.I.D.E.) est un système de covoiturage créé par la station de ski Snowbird dans le but de réduire la circulation, les émissions de carbone et la congestion routière. En 2018, R.I.D.E. a permis d'éviter l'émission de 381 000 kilogrammes de CO2. Depuis le début de l'année 2019, [l'application de la station](#) permet à son utilisateur de cumuler des points à chaque déplacement enregistré et de profiter ainsi de divers privilèges. Ayant comme objectif de conscientiser et de responsabiliser, l'application indique à ses utilisateurs leurs économies de CO2 en direct sur leur téléphone intelligent.

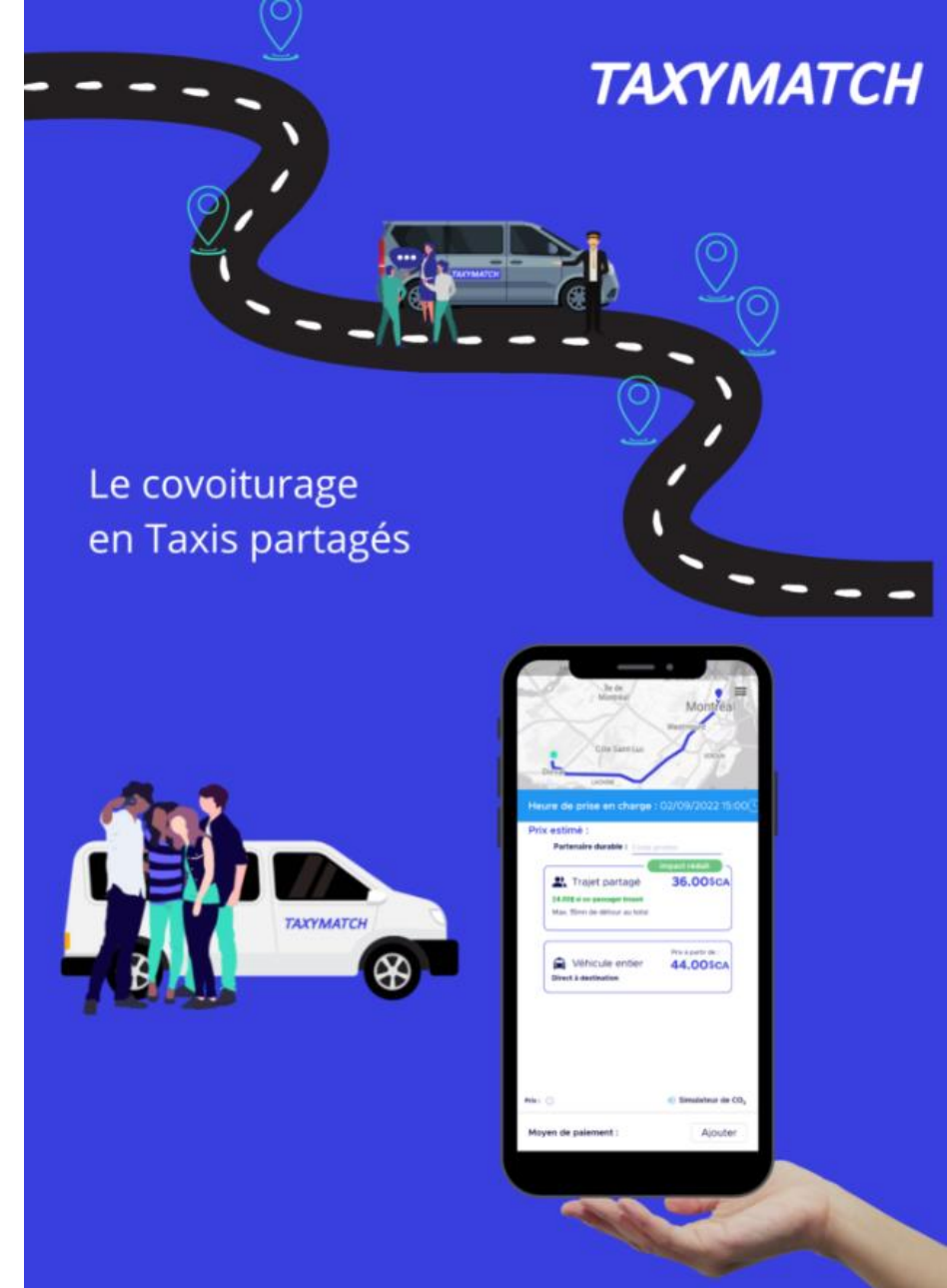




# Autopartage et covoiturage

## Québec

- Des plateformes, comme [AmigoExpress/ski](#), offrent aux amateurs de glisse un service de covoiturage vers les stations de ski (au Québec et aux États-Unis)
- La start-up [TaxyMatch](#) (cohorte 2023-24 du MT Lab) permet à des passagers qui ont un trajet similaire, mais qui ne se connaissent pas de partager un taxi afin de bénéficier d'un prix et d'un impact environnemental réduits.



# Navettes et autobus — Canada



## Roam

Dans la région de Banff, la Bow Valley Regional Transit Services Commission et son service de navettes [Roam](#) proposent différents arrêts afin de faciliter la découverte des destinations avoisinantes telles que le lac Minnewanka, la ville de Canmore, le mont Tunnel et le mont Sulphur. Les plans pour les quatre prochaines années consistent à améliorer les services de transport en commun existants et à en créer de nouveaux, dont :

- l'ajout d'un service de transport en commun saisonnier vers certaines destinations populaires de camping, de randonnée et d'autres attraits de la vallée de la Bow entre Banff et le lac Louise et dans la région du lac Minnewanka et du lac Moraine;
- la création d'un service hivernal de Banff vers les stations de ski de la région.

## Parkbus

[Parkbus](#) exploite un réseau d'autobus à destination des parcs nationaux et provinciaux à partir de Toronto, Ottawa, Edmonton, Vancouver et Halifax.

Parmi ses partenaires figurent Ontario Nature, Parcs Ontario, Parcs Canada, BC Parks et la Fondation Trillium de l'Ontario, qui soutiennent financièrement l'organisme et contribuent à en effectuer la promotion.





# Navettes et autobus — Québec

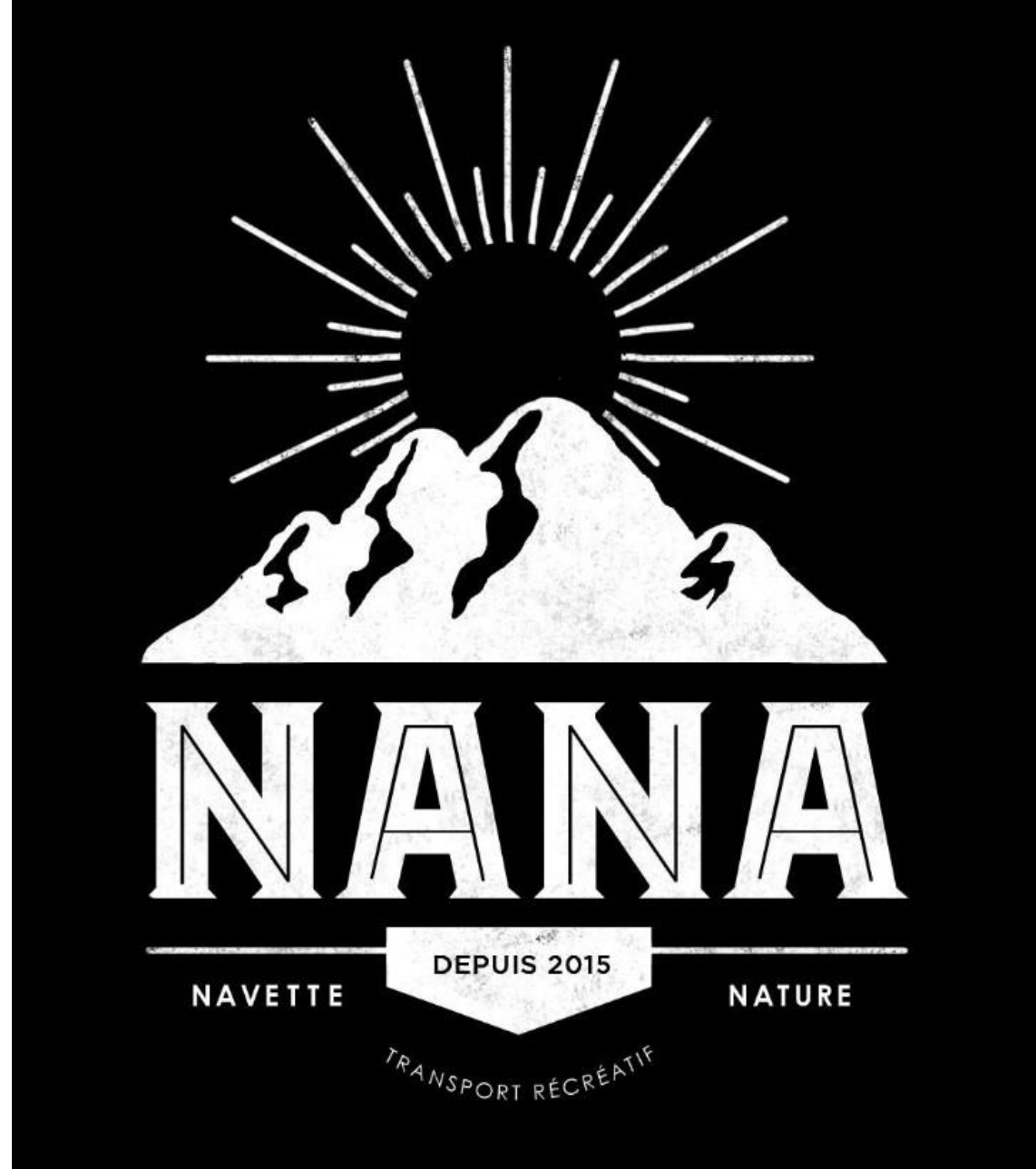
## Nana

Fondée en 2015, [Nana la Navette Nature](#) se spécialise dans le transport collectif vers les destinations en nature du Québec. L'entreprise a comme objectif de rendre les espaces verts accessibles aux personnes sans voiture. Nana propose un service de navettes au départ de Montréal vers l'entrée des parcs et des réserves dans la grande périphérie de la métropole. Un service à partir de Québec est en cours de développement.

Depuis 2016, Nana a transporté plus de 12 000 adeptes. Considérant le contexte actuel, elle vise un total de 20 000 personnes dans un horizon de trois à cinq ans. Elle désire également augmenter la proportion d'immigrants à 25 %, toutes générations confondues, au sein de sa clientèle d'ici 3 à 5 ans.

## Partenaires impliqués

Tourisme Montréal, Tourisme Durable Québec, la Sépaq et la Ville de Montréal comptent parmi les principaux partenaires de Nana.



# Navettes et autobus — Québec

## Autres navettes

- [D-Tour](#), une agence d'aventure-écotourisme, propose un service de navette entre divers hôtels de la région de Mont-Tremblant et le parc national du Mont-Tremblant (avec droits d'accès au parc).
  - Partenaires : Destination Mont Tremblant, Tourisme Laurentides et parc national du Mont-Tremblant.
- [La navette de Quatre Natures](#) : service de navette en petit groupe reliant les parcs nationaux de la Jacques-Cartier, des Grands-Jardins, des Hautes-Gorges-de-la-Rivière-Malbaie et l'Île d'Orléans au départ de Québec.
  - Partenaire : Sépaq
- [Ski Bus](#), navette mise sur pied par le Réseau de transport de Longueuil, permet à ses usagers d'accéder au parc national du mont Saint-Bruno et à Ski Saint-Bruno les fins de semaine du début janvier au début mars pour y faire du ski alpin, du ski de fond, de la raquette ou du fatbike. Le tarif est celui d'un billet régulier de transport et les clients bénéficient d'une réduction de 50 % sur le coût du billet de ski alpin et de 25 % de réduction sur la location d'équipement par la Sépaq.
  - Partenaires : parc national du Mont-Saint-Bruno et la Sépaq.





# Navettes et autobus — Suisse

## Le Bus Alpin

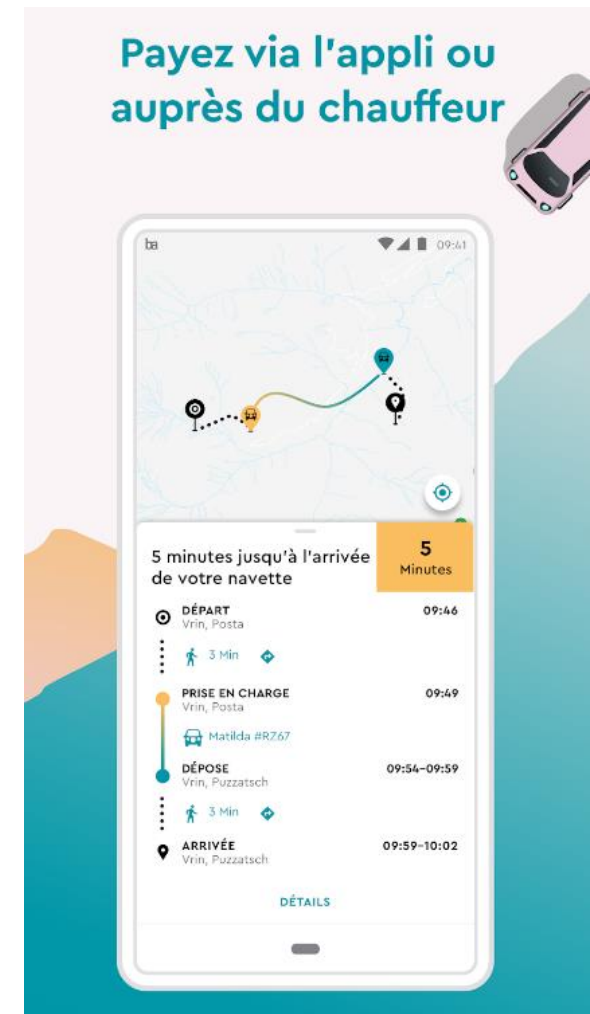
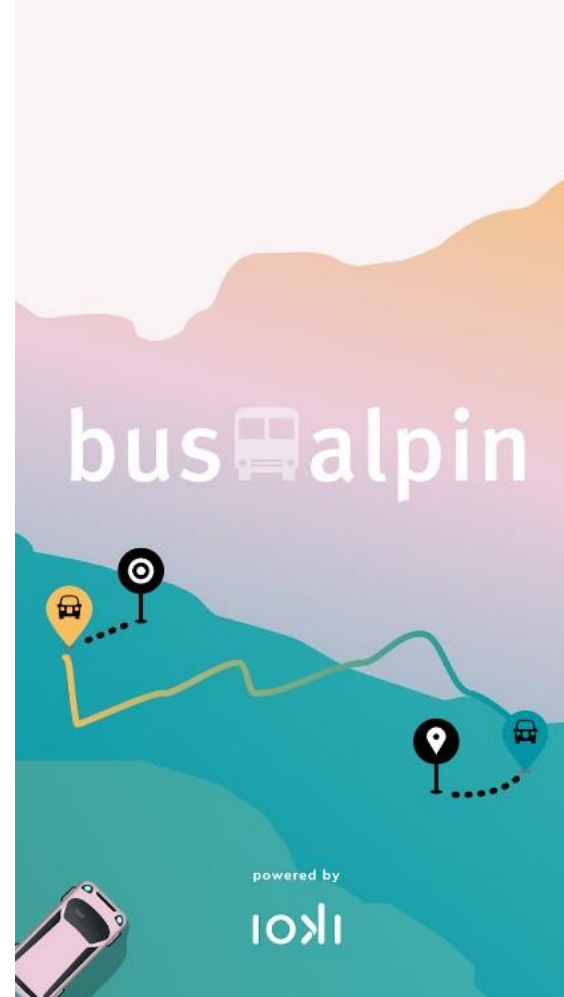
L'association nationale du [Bus alpin](#) offre les transports publics vers les destinations d'excursion dans les communes suisses. Le service couvre près d'une vingtaine de régions dans sept cantons, hiver comme été. Le Bus alpin a comme objectif d'augmenter l'attractivité touristique des régions membres en améliorant les liaisons de transport public. De plus, cela encourage les visiteurs à délaissé leur voiture au profit du transport collectif.

L'association soutient les régions membres dans le développement des services, l'exploitation, le marketing et le financement des services de transport public.

Bus alpin offre un système de billetterie mobile par l'entremise de son [application mobile](#).

## Partenaires impliqués

Les régions de Chasseral, Habhern-Lombachalp, Lenk-Simmental, Val-de-Charmey, Engstlenalp, Huttwil, Moosalpregion, Züri Oberland, Gantrisch, Ibergereg, Pany-St.Antönien, Greina, Jura vaudois et Thal.



# Navettes et autobus — États-Unis

## Park City

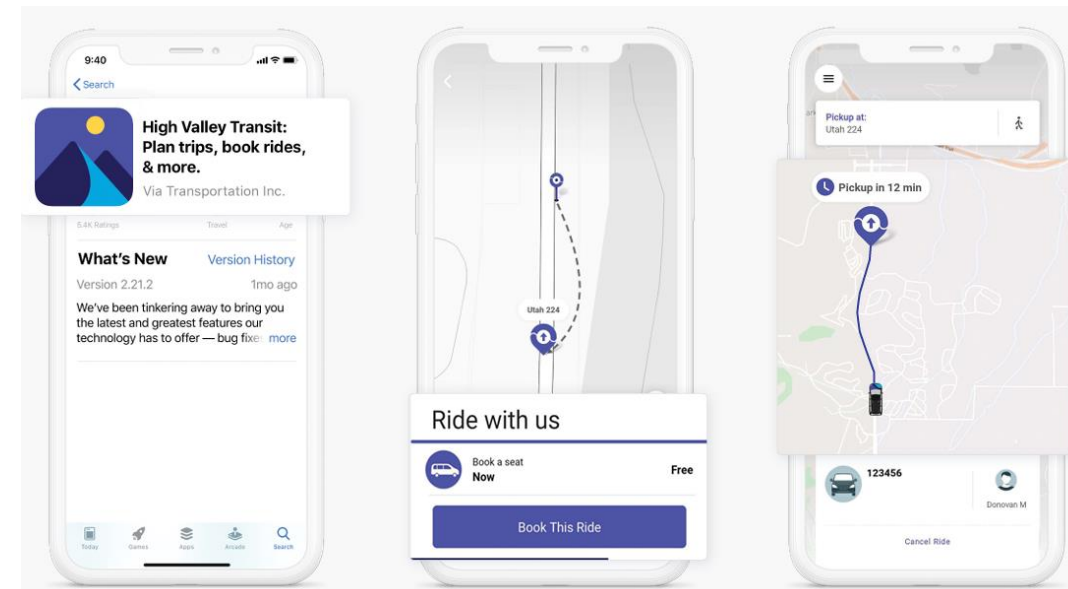
Park City est une destination de renommée mondiale pour le ski, le snowboard et le Sundance Film Festival. Sa population est d'environ 8000 habitants. La région autour de la ville compte plusieurs stations de sports d'hiver, telles que Deer Valley et Park City. Favoriser les déplacements sans automobile est au cœur de leur stratégie de [tourisme durable](#).

En plus du transport en commun régulier de la ville, plusieurs options sont offertes :

- Le service [Micro](#) : relie gratuitement les individus aux systèmes de transport public. Il permet d'aller d'un départ à l'arrêt de bus le plus proche ou de l'arrêt de bus à la destination finale, créant ainsi davantage de connexions dans Park City avec les transports en commun.
- [Un service de transport sur demande](#) : les passagers peuvent demander un trajet par téléphone. Une fois la demande de trajet reçue, un véhicule de Park City Transit arrivera au plus tard 15 minutes après l'heure de prise en charge spécifiée.

Plusieurs outils sont disponibles :

- [Carte interactive](#) en ligne ou l'application [myStop](#) : pour le suivi en direct des lignes d'autobus et la création d'itinéraires.
- [RideOn](#) est un programme d'alerte par texto en temps réel sur les embouteillages, le stationnement, les transports en commun, la météo et d'autres impacts liés aux transports à Park City.



Le service Micro



# Le transport à la demande

## La mobilité régionale au service des citoyens et les visiteurs

- France : la Communauté de Communes du Plateau de Lannemezan en partenariat avec la région Occitanie propose, durant l'été, une [navette touristique](#) sur demande. Le service dessert les lieux de commerces et services, les sites et activités touristique, les sentiers de randonnées et les producteurs locaux. L'objectif est d'encourager la mobilité douce, mutualiser les moyens, proposer un service aux habitants et visiteurs et soutenir l'activité touristique.
- Suisse : [PubliCar](#), lancée en 1995, est une solution de transport à la demande proposée dans les zones rurales ou les petites villes ou pendant les périodes de faible demande, par exemple le service de nuit. Il s'agit d'un service flexible, sans horaires ni itinéraires fixes, complémentaires ou alternative aux transports en commun conventionnels.
- Suède : dans le village suédois isolé de Kölsillre (100 habitants), un service de minibus à la demande et de réservation de trajet en ligne, «[The Village Bus](#)», a permis de transporter 4 100 passagers en un an, pour un coût de 0,61 € par passager-km, contre 2 €/pass-km pour les services de bus. Le service n'avait pas d'itinéraires ni d'horaires fixes, mais les utilisateurs l'organisaient eux-mêmes en fonction de leurs besoins.

Le recours au transport à la demande peut réduire la dépendance à l'automobile dans les zones qui ne peuvent pas accueillir de transports publics réguliers à itinéraires fixes.



# Et pourquoi pas?

## Sortir des sentiers battus par la voie des airs

### Initiatives originales

- Les taxis volants [VoloCity](#) survoleront la ville de Paris pendant les Jeux olympiques en 2024. À l'été, plusieurs aéronefs emprunteront trois routes dont une ligne entre les aéroports de Paris CDG. Les trajets seront évalués par la suite pour leur usage à des fins touristiques et médicales.
- [United Airlines et Eve Air Mobility](#) se sont associés pour offrir le transport dans la Bay Area de San Francisco à bord d'un avion à décollage et atterrissage vertical entièrement électrique (eVTOL). Les deux compagnies travaillent avec les responsables locaux pour développer la stratégie de mobilité aérienne urbaine de la ville.





# Une région gourmande et circulaire

À saveur locale et durable



# Valoriser le patrimoine culinaire des montagnes

## Culinarium Alpinum

La Suisse innove en créant le [Culinarium Alpinum](#), le tout premier centre d'excellence et de compétences dédié à la cuisine des régions alpines.

Ce projet vise à sensibiliser les consommateurs, l'industrie agroalimentaire, le secteur de la restauration et les touristes à l'importance du patrimoine culinaire alpin. Au cours des prochaines années, le centre a l'ambition de devenir une destination touristique culinaire à part entière. Le programme national [Innotour](#) a d'ailleurs contribué à former et à conseiller l'équipe, en plus de financer une partie du projet.

Le *Culinarium Alpinum* propose une multitude d'expériences à ses visiteurs au sein d'un même lieu : cours de cuisine, restaurant mettant en valeur les saveurs régionales, dégustations dans la cave à fromage, marchés fermiers et collations dans les jardins.

### Partenaires

Association suisse des hôtels, Slow Food Suisse, Centre d'excellence pour la boulangerie et la confiserie, etc.





# La Nouvelle-Aquitaine s'organise

## Les acteurs touristiques se mobilisent pour la transition écologique

- Depuis plusieurs années, des acteurs majeurs travaillent ensemble sur des thématiques communes pour faire avancer le tourisme dans la région, avec une priorité sur la transition écologique :
  - L'Union nationale des associations de tourisme en Nouvelle-Aquitaine;
  - L'Union de métiers et des industries de l'hôtellerie de la Nouvelle-Aquitaine;
  - La Fédération Nouvelle-Aquitaine Hôtellerie de Plein Air.
- De cette collaboration est née la mission [interfilière](#) et un [plan d'action](#) de tourisme durable à destination des professionnels de l'hébergement touristique et de la restauration. Le principal objectif est de fédérer le plus grand nombre de professionnels autour de cet élan et de leur permettre une transition écologique de leur structure.
- De nombreux outils et ressources sont offerts aux membres, dont une série de Webinaires pour aborder des thématiques en lien avec le développement durable et apporter des solutions aux professionnels de l'hébergement et de la restauration.
  - Exemple de webinaires : [Alimentation : favoriser l'ancrage local](#), [Alimentation responsable](#), [La valorisation des matières — Économie circulaire](#)
  - Exemples d'outils : ligne verte, ensemble «éco-gestes », accompagnement pour la gestion des déchets et de l'eau.
- Gouvernance
  - Comité de pilotage régional : rassemble les représentants élus de trois organisations, ainsi que de la Région de la Nouvelle-Aquitaine et Agence de l'Environnement et de la Maîtrise de l'Énergie.
  - Comité technique : apporte un soutien à la mise en œuvre du plan d'action et assure le suivi des opérations. Il est aussi responsable de créer et animer les comités de suivi sur les territoires-tests, en collaboration avec les partenaires locaux.



# Le maillage entre la ferme et le restaurant

## De la ferme à la table

L'Office de tourisme de Ljubljana, en Slovénie, a mis sur pied une chaîne d'approvisionnement verte sous la forme d'une [plateforme Web](#) : Jarina.

Par ce guichet unique, les hôteliers et les restaurateurs se sont vu offrir un accès simple et direct aux fermiers locaux et vice versa. L'initiative a connu un vif succès, s'étendant en 2017 à toute la région de la Slovénie du Centre et reliant la capitale à 25 municipalités.

Ce maillage avec le secteur agricole a permis de conscientiser l'industrie touristique quant à l'importance d'offrir des produits régionaux, particulièrement dans une destination urbaine et culturelle comme Ljubljana. Ce partenariat permet non seulement de faire rayonner l'identité culinaire de la ville, mais répond également à la demande de la clientèle touristique désirant consommer des produits authentiques.

Pour les acteurs touristiques, la présence d'une telle chaîne d'approvisionnement structurée devient la meilleure solution possible à un enjeu de taille : la disponibilité constante des ressources pour répondre aux impératifs d'un menu régulier d'une table gastronomique.





# Saveurs locales et durables

## Slow Food Travel

Ce projet international met en réseau des prestataires qui souhaitent s'engager en faveur d'échanges authentiques et conviviaux autour de traditions agricoles durables.

Son but ultime est d'éduquer et de sensibiliser les visiteurs à la conservation de la biodiversité et de l'héritage culturel, des identités et de la gastronomie locale, ainsi que de développer des connexions entre des entreprises vertueuses de différents territoires, afin de dispenser un modèle touristique plus durable.

Les parties prenantes confirment leur engagement par la signature d'une [charte](#) répondant à la philosophie du mouvement.

Plusieurs destinations de montagne ont adhéré à [Slow Food Travel](#) telles que :

- [Le Valais](#) en Suisse
- [Les Monts Biellonais](#) en Italie
- [La Carinthie](#) en Autriche

Au Québec : le tout premier [Marché de la Terre](#) Slow Food s'est tenu en 2023 à Val-David. L'objectif : «est de garantir la vente et l'achat d'une nourriture bonne, propre et juste pour tous. Leur gestion est collective et ils permettent aux producteurs et artisans locaux d'exposer et de vendre directement leurs produits, en présentant leur travail par eux-mêmes.»



# Slow Food<sup>®</sup> CH

# Tout sur le même toit

## Je veux du local

Ce site Internet propose un annuaire pour trouver les producteurs en vente directe, les lieux de vente de produits locaux et des actualités sur l'alimentation de proximité et les circuits courts dans différentes régions de France.

Dans le cas du [Jura](#), le projet est l'initiative de la Chambre d'Agriculture. Il est possible d'y retrouver :

- Un recensement et une mise en relation avec tous les lieux (fermes, marchés, etc.), tous les produits (AOC, Bio, Made In Jura) et tous les producteurs;
- Des cartes interactives, fiches de présentation, moteur de recherche

Ce site a été créé, à l'origine, par la Chambre d'Agriculture et le Conseil Départemental de Saône et Loire et vient d'être déployé dans plusieurs départements dont le Jura et la Haute-Saône.





# Un futur circulaire à Guelph

## Our food future

En 2019, la Ville de Guelph et comté de Wellington (Ontario) se sont associés pour créer une initiative régionale visant à créer un système alimentaire durable et inclusif pour les gens et les entreprises.

L'initiative [Our Food Future](#) est utilisée par l'ensemble de la communauté comme catalyseur de changement au sein du système alimentaire régional.

Our Food Future met l'accent sur neuf projets selon les trois objectifs suivants :

- accroître l'accès à une variété d'aliments abordables, nutritifs et adaptés à la culture;
- inspirer et créer une économie régénératrice et circulaire prospère grâce au soutien et au développement d'entreprises circulaires et de pratiques commerciales;
- respecter les limites planétaires et environnementales en reconnaissant les répercussions et la valeur des ressources gaspillées.

Ces neuf projets vont de l'évaluation du milieu alimentaire local à la création d'outils, de ressources et de canaux de financement pour les entreprises, en passant par la sensibilisation de la communauté à la valeur des denrées jetées et la consolidation des crédits de carbone au sein d'un système alimentaire circulaire. Tous ces projets se penchent sur des composantes d'une économie alimentaire circulaire.



# Un futur circulaire à Guelph

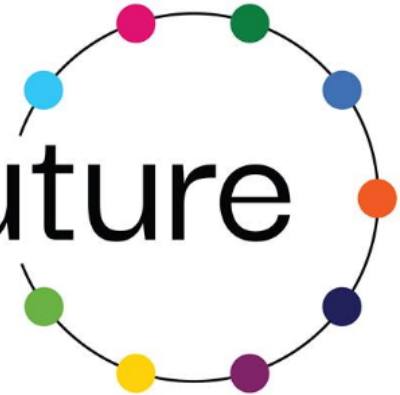
## Our food future (suite)

Depuis 2019, Our Food Future a permis :

- de faciliter l'accès à la nourriture à plus de 2 600 personnes;
- de mettre à profit plus de 11 M\$ en nouveau financement;
- de coordonner plus de 1 M\$ en fonds accordés à des entreprises commerciales et sociales;
- de détourner plus de 2 700 tonnes de nourriture des sites d'enfouissement;
- d'empêcher plus de 4 500 tonnes d'émissions de GES.

(Données 2021)

**OurFoodFuture**  
Guelph-Wellington

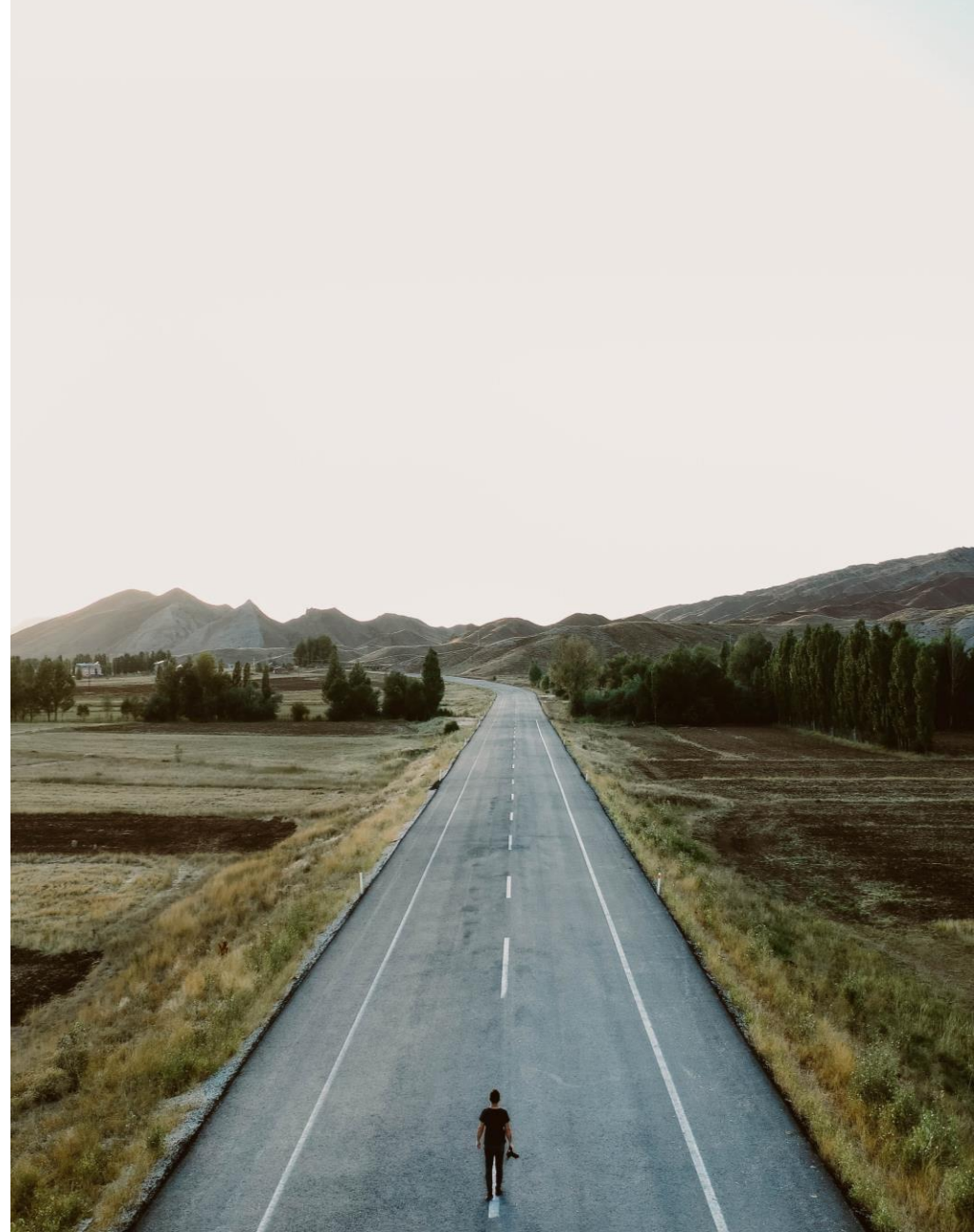




# Pour aller plus loin

## Économie circulaire

- Au Canada
  - [Projet villes et régions circulaires](#)
  - [Bonnes pratiques en économie circulaire : Portrait — Territoire du Garnit](#)
  - [Rapport des meilleures pratiques en économie circulaire dans le secteur de l'hébergement touristique](#)
  - [Trousse pour une feuille de route régionale en économie circulaire](#)
- Un peu de lecture
  - [CIRCULAR ECONOMY : Leading Circularity in Travel & Tourism](#)
  - [Circular Economy in travel and tourism: A conceptual framework for a sustainable, resilient and future proof industry transition](#)
  - [Un geste à la fois pour atteindre l'économie circulaire](#)
  - [Implanter une chaîne d'approvisionnement responsable](#)



Julie Payeur, professionnelle de recherche  
[payeur.julie@uqam.ca](mailto:payeur.julie@uqam.ca)

Suivez-nous!

[Infolettre](#)

[Facebook](#)

[LinkedIn](#)



# Pour toute question



# Annexe 1

# Stations de ski — Coup d'œil sur le Québec

- **Organismes intéressants**
  - [Le living lab](#) (Laurentides)
  - [Le MTLab](#) (Montréal)
  - [Ouranos](#)
  - [Observatoire québécois de l'adaptation aux changements climatiques](#)
  - [Chaire de recherche sur la transition écologique de l'UQAM](#)
  - Mont X (Laurentides — incubateur pour les startups liées au sport, au plein air et au bien-être) : inauguration en septembre 2023
- **Un peu de lecture pour s'inspirer**
  - [Analyse économique des mesures d'adaptation aux changements climatiques appliquée au secteur du ski alpin au Québec](#)
  - [Stations de ski de la région touristique des Cantons-de-l'Est et les changements climatiques](#)
  - [TOURISME ET CHANGEMENTS CLIMATIQUES : la région des Laurentides innove !](#)
  - [LE TOURISME DE PLEIN AIR ET D'AVENTURE à l'heure des changements climatiques](#)



## Annexe 2

# Cartes interactives au Québec

# Au Québec

[Carte du Québec](#), Bonjour Québec

**Propriétaire/créateur** : ministère du Tourisme

**Plateforme/support** : [Leaflet](#)

**Description** : outil de création d'itinéraires permettant de concevoir des séjours personnalisés d'une durée de 2 à 10 jours. La carte interactive par région met en lumière les activités et les hébergements disponibles. L'utilisateur peut les sélectionner et les ajouter à son planificateur personnel.

Le site de Bonjour Québec propose également une panoplie d'itinéraires et de routes touristiques allant de 48 heures à 10 jours. Diverses thématiques sont abordées telles que :

- [la route des montagnes dans Charlevoix](#);
- [la routes des sommets dans les Cantons-de-l'Est](#);
- [virée nordique et urbaine à Québec](#).

Pour l'instant, aucun itinéraire n'est offert en Gaspésie.





# Au Québec

[Carte interactive et application iMotoneige](#)

**Propriétaire/créateur :** Fédération des clubs de motoneigistes du Québec

**Plateforme/support :** non-disponible

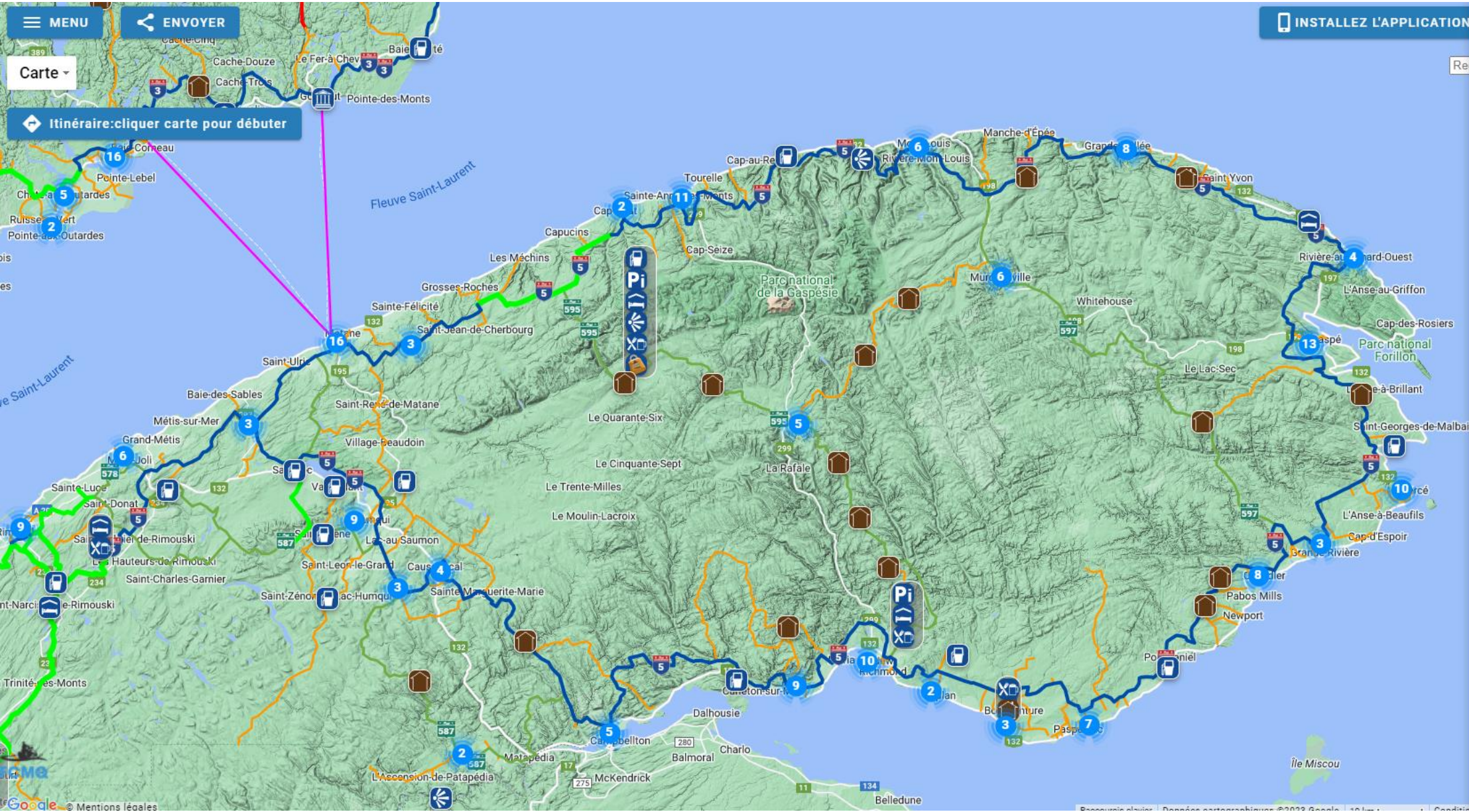
**Description :** différents types d'images satellitaires sont disponible ainsi que la recherche par ville et la localisation de tous les établissements offrant ce service qui sont inscrits auprès de leur association touristique régionale et de la FCMQ dans la province du Québec. Un créateur d'itinéraire est également à la disposition des utilisateurs.

Via l'icône «Flocon de neige», il est possible de :

- visualiser les types de sentiers, leur état général et le délai de surfaçage. Les conditions des sentiers sont émises par les Associations touristiques régionales (ATR) en collaboration avec les clubs membres de la FCMQ;
- regarder les prévisions météorologiques fournies par «Environnement Canada»;
- sélectionner les sentiers certifiés «écoSentiers». Il s'agit : «d'une reconnaissance environnementale des sentiers où ont été appliquées non seulement les pratiques exigées par la réglementation environnementale en vigueur pour les sentiers de motoneige, mais également les bonnes pratiques environnementales qui vont au-delà — pour assurer une gestion optimale des sentiers.» (FCMQ);
- certaines régions telles que la Mauricie et Lanaudière adapte cette carte en fonction de leur secteur. Les utilisateurs n'ont pas à repasser par le site de la FCMQ.



# Carte interactive et application iMotoneige



## CONDITIONS D'ENNEIGEMENT

- SENTIERS
- ÉCOSENTIER
- DÉLAI DE SURFAÇAGE ⓘ
- CONDITIONS DES SENTIERS ⓘ

**Types de sentiers**

- ÉcoSentier
- Trans-Québec
- Régional
- Local
- Voies fluviales et autres
- Fermé

- AUCUNE COUCHE MÉTÉO
- NEIGE AU SOL
- RADAR NEIGE
- PRÉVISION 6 HEURES : NEIGE (MOYENNE)
- PRÉVISION 24 HEURES : NEIGE (MOYENNE)



# Au Québec

[Allons pêcher](#)

**Propriétaire/créateur :** Fédération québécoise des chasseurs et des pêcheurs

**Plateforme/développeur :** [Spektrum](#)

**Description :** Près de 1700 points d'accès partout en province (à l'exception du Nord-du-Québec) y ont été répertoriés. Pour chacune de ces régions, il est possible de filtrer et de retrouver plusieurs informations pratiques pour les pêcheurs, comme l'accès avec mise à l'eau, les points payants, s'il ya de la pêche hivernale, etc.

L'outil offre la possibilité de filtrer aussi les recherches selon les espèces de poissons que l'on veut pêcher. Plusieurs renseignements utiles à la réglementation spécifique des lacs et rivières sont également disponibles en plus de photos du lieu.

ALLONS PÊCHER Une initiative de la Fédération québécoise des chasseurs et pêcheurs



48.0185, -65.25708

## BAIE-DES-CHALEURS

ITINÉRAIRE

### MUNICIPALITÉ

- Paspébiac

### LOCALISATION

- Quai de Paspébiac (marina de Paspébiac)

### RÉGION

- Gaspésie - Îles-de-La-Madeleine

### ZONE DE PÊCHE

- 21

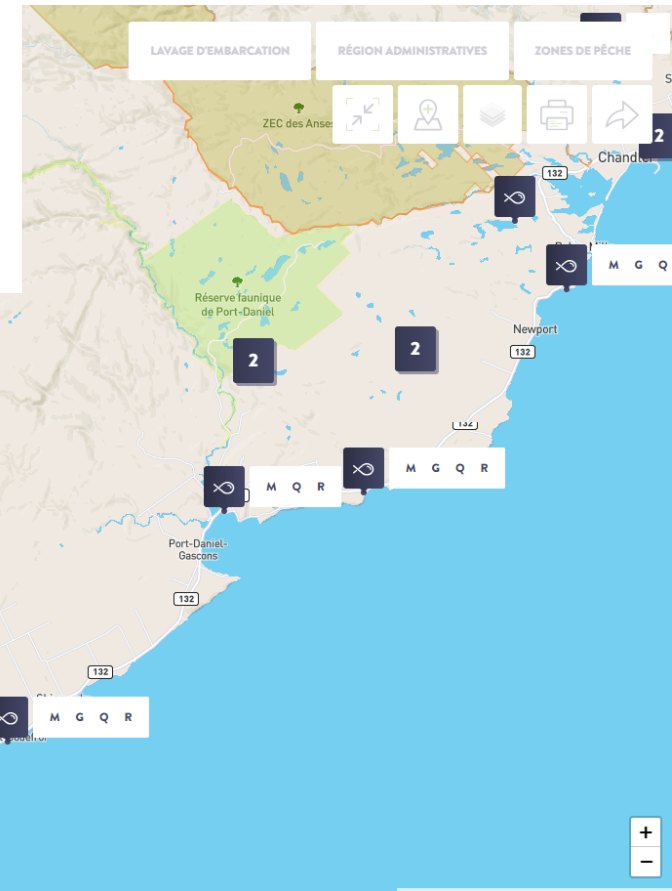
### TYPE D'ACCÈS

M Mise à l'eau

G Pêche à gué

Q Quai public

R Rampe



# Au Québec

[Carte interactive des sentiers de vélo de montagne et de fatbike](#)

**Propriétaire/créateur :** Vélo Québec en partenariat avec le ministère du Tourisme

**Plateforme/support :** [Esri](#)

**Description :** répertorie plus de 2500 km de sentiers de vélo de montagne répartis sur plus d'une centaine de centres répartis dans la province. Chaque station possède une fiche descriptive. Les sentiers peuvent être filtrés par région, difficulté, type de pratique, le coût de l'accès et la présence d'une vélo parc. En effectuant un agrandissement d'une zone précise, le détail des sentiers apparaît. Une version hivernale de la carte pour le fatbike est disponible.

The screenshot shows a web-based interactive map interface. At the top, there is a search bar with the placeholder text "Nom, sentier, adresse ou cc" and a magnifying glass icon. Below the search bar are navigation controls: a home button, a refresh button, and zoom in (+) and zoom out (-) buttons. The map itself is a topographic view of a region in Gaspésie, Québec, with a bicycle icon marking a specific trail. A pop-up window titled "GASPÉSIE Mont Béchervaise" is open over the trail. This window includes a "MEMBRE VELO QUÉBEC" logo, a "Date de mise à jour: 2020-08" label, a difficulty level indicator (one green circle), and a "TYPE DE PRATIQUE" section listing "Cross-country", "Enduro", and "Véloparc/Pumptrack" with a "KILOMÉTRAGE" of "25 km". Below this is a "FICHE CONTACT" section with the address "50, rue Eden, Gaspé, QC, G4X 1Z2", a phone number "581-887-1150", a "Site web" link, and a "Zoom sur" link. To the right of the map is a "Filtrer les centres" panel with two sections: "Niveau de difficulté" (with a toggle switch) and "Type de pratique" (also with a toggle switch). The "Niveau de difficulté" section has four checkboxes: "Facile", "Intermédiaire", "Difficile", and "Très difficile". The "Type de pratique" section has several checkboxes: "Chemins forestiers ou multifonctionn...", "Cross-country", "Descente / freeride", "Dirt jumps", "Tout terrain / enduro", and "Ligne de sauts". At the bottom of the map, there is a scale bar for 20km and coordinates: "-63,701 48,312 Degrés". The bottom right corner of the map area contains the text "Esri, CGIAR, USGS | Esri Canada, Esri, H".

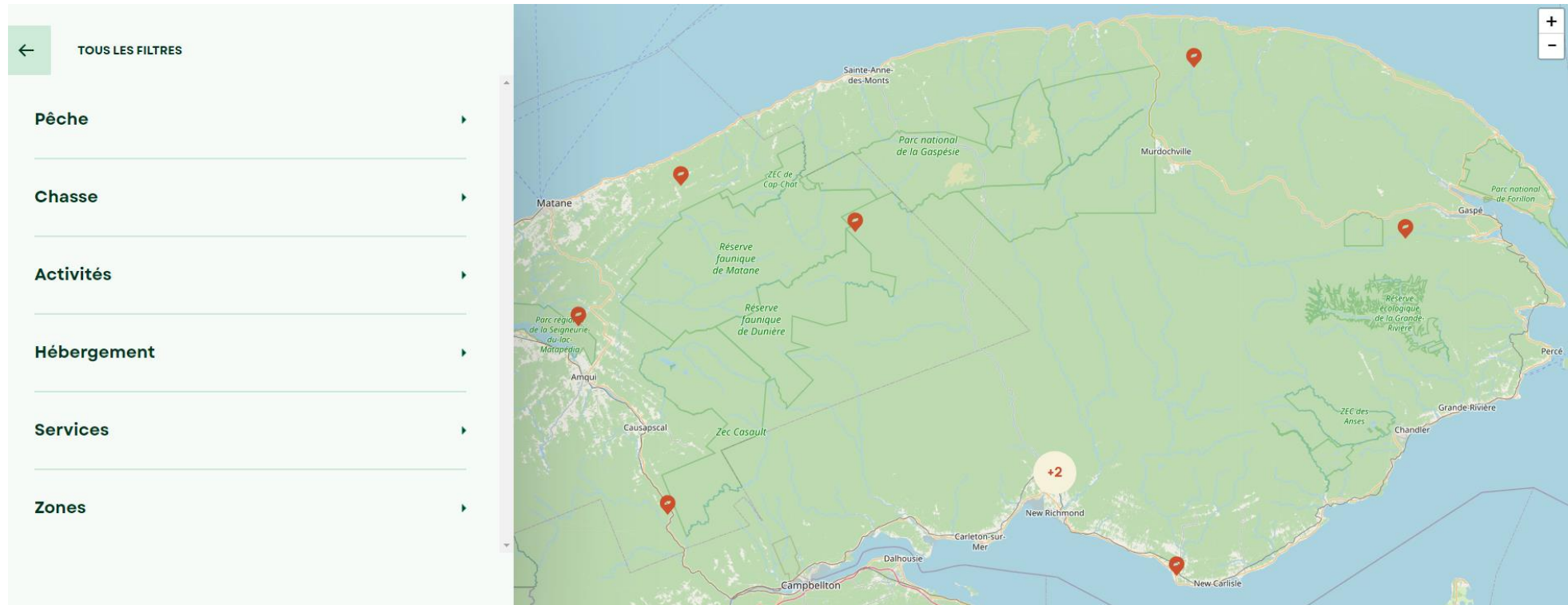
# Au Québec

[Trouver une pourvoirie](#)

**Propriétaire/créateur :** Fédération des pourvoiries du Québec

**Plateforme/support :** [Leaflet](#)

**Description :** l'ensemble des pourvoiries membres de la province est répertorié. C'est un outil de recherche complet et intuitif qui permet d'effectuer une recherche par région, mois de l'année et activités (chasse, pêche, activités de plein air, hébergement, services et zones). Chaque point identifié sur la carte envoie à une fiche détaillée de la pourvoirie.





# Au Québec

La belle province regorge de ressources

## Autres initiatives québécoises intéressantes

[Forêt ouverte](#), Ministère des Ressources naturelles et des Forêts

[La carte de l'essentiel du ski hors-piste dans l'est](#), par EstSki

[Accès plein air en Abitibi-Témiscamingue](#), par Tourisme Abitibi-Témiscamingue

[Carte des ZECS](#), par Réseau ZEC

[Québec Aventure Plein Air](#), par Aventure Écotourisme Québec et Parcs régionaux du Québec

[Plein air.ca](#), par Repère